

АКТ

ГОСУДАРСТВЕННОЙ ИСТОРИКО-КУЛЬТУРНОЙ ЭКСПЕРТИЗЫ

документации, за исключением научных отчетов о выполненных археологических полевых работах, содержащей результаты исследований, в соответствии с которыми определяется наличие или отсутствие объектов, обладающих признаками объекта культурного наследия, на земельных участках, подлежащих воздействию земляных, строительных, мелиоративных, хозяйственных работ, предусмотренных статьей 25 Лесного кодекса Российской Федерации работ по использованию лесов (за исключением работ, указанных в пунктах 3, 4 и 7 части 1 статьи 25 Лесного кодекса Российской Федерации) и иных работ по объекту «Расчистка р. Лужа в районе г. Малоярославец Калужской области».

Настоящее заключение государственной историко-культурной экспертизы оформлено в виде акта в соответствии с Федеральным законом от 25.06.2002 № 73-ФЗ «Об объектах культурного наследия (памятниках истории и культуры) народов Российской Федерации» (далее - Закон № 73-ФЗ), Положением о государственной историко-культурной экспертизе, утвержденным постановлением Правительства Российской Федерации от 15.07.2009 № 569 (далее - Положение о ГИКЭ) в электронном виде и подписано усиленной квалифицированной электронной подписью.

1. Дата начала и дата окончания проведения экспертизы.

- дата начала: 08.12.2022.
- дата окончания: 09.12.2022.

2. Место проведения экспертизы - г. Воронеж.

3. Заказчик экспертизы – ООО «Межрегиональный центр археологических исследований»

(г. Тамбов). Адрес местонахождения: 392003, г. Тамбов, бульвар Энтузиастов, д. 2а, 4 этаж. ИНН: 6829143499 КПП: 682901001. Директор Китов Е.П.

4. Сведения об эксперте:

- фамилия, имя, отчество - Скоробогатов Андрей Михайлович;
 - образование - высшее, специальность – учитель истории, социальный педагог по специальности «история», кандидат исторических наук;
 - стаж работы - 15 лет;
 - место работы и должность - Общество с ограниченной ответственностью Научно-производственный центр «Воронежское археологическое общество» (ООО НПЦ «ВАО»), научный сотрудник;
 - реквизиты аттестации - приказ Министерства культуры Российской Федерации от 30.12.2021 № 2304 «Об аттестации экспертов по проведению государственной историко-культурной экспертизы»;
- объекты экспертизы:
- выявленные объекты культурного наследия в целях обоснования целесообразности включения данных объектов в реестр;

- документы, обосновывающие включение объектов культурного наследия в реестр;

- документация, за исключением научных отчетов о выполненных археологических полевых работах, содержащая результаты исследований, в соответствии с которыми определяется наличие или отсутствие объектов, обладающих признаками объекта культурного наследия, на земельных участках, подлежащих воздействию земляных, строительных, мелиоративных, хозяйственных работ, указанных в статье 30 Федерального закона работ по использованию лесов и иных работ;

- документация или разделы документации, обосновывающие меры по обеспечению сохранности объекта культурного наследия, включенного в реестр, выявленного объекта культурного наследия либо объекта, обладающего признаками объекта культурного наследия, при проведении земляных, мелиоративных, хозяйственных работ, указанных в статье 30 Федерального закона работ по использованию лесов и иных работ в границах территории объекта культурного наследия либо на земельном участке, непосредственно связанном с земельным участком в границах территории объекта культурного наследия.

5. Информация о том, что в соответствии с законодательством Российской Федерации эксперт несёт ответственность за достоверность сведений, изложенных в заключении.

Эксперт признает свою ответственность за соблюдение принципов проведения экспертизы, установленных статьей 29 Федерального закона от 25.06.2002 г. №73-ФЗ «Об объектах культурного наследия (памятниках истории и культуры) народов Российской Федерации»; за достоверность сведений, изложенных в заключении экспертизы и обязуется выполнять требования пункта 17 Положения о государственной историко-культурной экспертизе, утвержденного постановлением Правительства Российской Федерации от 15.07.2009 г. №569.

Отношения к заказчику:

Эксперт:

- не имеет родственных связей с заказчиком (его должностными лицами, работниками);

- не состоит в трудовых отношениях с заказчиком;

- не имеет долговых или иных имущественных обязательств перед заказчиком;

- не владеет ценными бумагами, акциями (долями участия, паями в уставных капиталах) заказчика;

- не заинтересован в результатах исследований и решений, вытекающих из настоящего экспертного заключения, с целью получения выгоды в виде денег, ценностей, иного имущества, услуг имущественного характера или имущественных прав для себя или третьих лиц.

Заказчик экспертизы (его должностные лица или работники) не имеют долговых или иных имущественных обязательств перед экспертом.

6. Цели и объекты экспертизы.

- Цель экспертизы:

в соответствии со ст. 28 Федерального закона от 25.06.2002 № 73-ФЗ «Об объектах культурного наследия (памятниках истории и культуры) народов Российской Федерации» - определение наличия или отсутствия объектов археологического наследия либо объектов, обладающих признаками объекта археологического наследия, на земельных участках, подлежащих воздействию земляных, строительных, мелиоративных, хозяйственных работ на объекте «Расчистка р. Лужа в районе г. Малоярославец Калужской области».

- Объект экспертизы:

документация, за исключением научных отчетов о выполненных археологических полевых работах, содержащая результаты исследований, в соответствии с которыми определяется наличие или отсутствие объектов, обладающих признаками объекта культурного наследия, на земельных участках, подлежащих воздействию земляных, строительных, мелиоративных, хозяйственных работ, предусмотренных статьей 25 Лесного кодекса Российской Федерации работ по использованию лесов (за исключением работ, указанных в пунктах 3, 4 и 7 части 1 статьи 25 Лесного кодекса Российской Федерации) и иных работ по объекту «Расчистка р. Лужа в районе г. Малоярославец Калужской области».

Документация состоит из одного тома текстовой части (25 с.), четырех приложений, Альбома иллюстраций (116 илл.) и копии открытого листа (всего 104 с.).

7. Перечень документов, представленных заявителем.

- «Документация, содержащая результаты исследований, в соответствии с которыми определяется наличие или отсутствие объектов, обладающих признаками объекта культурного наследия, на земельных участках, подлежащих воздействию земляных, строительных, мелиоративных, хозяйственных работ, предусмотренных статьей 25 Лесного кодекса Российской Федерации работ по использованию лесов (за исключением работ, указанных в пунктах 3, 4 и 7 части 1 статьи 25 Лесного кодекса Российской Федерации) и иных работ по объекту: «Расчистка р. Лужа в районе г. Малоярославец Калужской области».

Исполнитель: Свиридов А.А. Тамбов, 2022.

- Копия письма Управления по охране объектов культурного наследия Калужской области на запрос о предоставлении сведений о наличии (отсутствии) объектов культурного наследия для проведения работ по расчистке участка русла реки Лужа от донных отложений с устройством технологических проездов в водоохранной зоне реки, а также с устройством технологических площадок от 20.09.2022 г. № 10/2037-22.

8. Сведения об обстоятельствах, повлиявших на процесс проведения и результаты экспертизы.

Обстоятельств, повлиявших на процесс проведения и результаты экспертизы, не имеется.

Дополнительных сведений, которые могли бы повлиять на процесс проведения и результаты экспертизы, не поступало.

9. Сведения о проведенных исследованиях с указанием примененных методов, объема и характера выполненных работ и их результатов.

В процессе проведения экспертизы был выполнен анализ действующего законодательства в сфере охраны и сохранения объектов культурного наследия.

Для экспертизы привлечены необходимые данные и источники, дополняющие информацию о земельных участках с точки зрения обнаружения объектов культурного наследия и объектов, обладающих признаками объекта культурного наследия. Особое внимание уделялось картографическим материалам, данным дистанционного зондирования земной поверхности землеотвода, материалам полевых и историко-архивных исследований прошлых лет, в том числе на территориях, близких по физико-географическим характеристикам. Имеющийся и привлеченный материал достаточен для подготовки заключения государственной историко-культурной экспертизы.

Экспертом проведена оценка обоснованности выводов, представленных в заключении Документации.

Результаты исследований, проведенных в рамках государственной историко-культурной экспертизы, оформлены в виде Акта.

Примечания:

- Оценка соответствия проведенных полевых археологических работ требованиям их научной регламентации, установленной Российской Академией наук не проводилась, т.к. данные документы и материалы, в соответствии со ст. 30 Федерального закона от 25.06.2002 г. № 73-ФЗ, не подлежат государственной историко-культурной экспертизе.

10.1 Факты и сведения, выявленные и установленные в результате проведения экспертизы. Общие сведения о проведенных работах.

В декабре 2022 года археологической экспедицией Общества с ограниченной ответственностью «Межрегиональный центр археологических исследований» (далее ООО «МЦАИ») было произведено историко-культурное научное археологическое обследование (разведки) с целью выявления наличия (отсутствия) объектов культурного наследия (памятников археологии) на объекте «Расчистка р. Лужа в районе г. Малоярославец Калужской области».

Работы осуществлялись на основании Государственного контракта №133 от 26 октября 2022 г, заключённого между ООО «МЦАИ» и Министерством природных ресурсов и экологии Калужской области.

Все работы проводились на основании Открытого листа №3167-2022 выданного Свиридову Алексею Андреевичу 15 ноября 2022 года.

Согласно письму Управления по охране объектов культурного наследия Калужской области, на территории производства работ объекты культурного наследия, включенные в единый государственный реестр объектов

культурного наследия (памятников истории и культуры) народов Российской Федерации, выявленные объекты культурного наследия, зоны охраны и защитные зоны объектов культурного наследия отсутствуют.

Вместе с тем, сведениями об отсутствии на указанной территории объектов, обладающих признаками объекта культурного наследия (в т. ч. археологического), Управление не располагает.

Общая площадь обследованных земельных участков составляет 50675 кв. м (5,07 га).

В ходе полевых археологических работ произведён натурный осмотр земельного участка, произведена его подробная фотофиксация, и заложено девять разведочных археологических шурфов, восемь из которых размерами 1х1 м, один шурф размером 2х1 м. Общая площадь земельных работ составила 10 кв. м.

В соответствии с Техническим заданием к Государственному контракту №133 от 26 октября 2022 г, участок обследования был разделён на четыре площадки. Сохранившихся участков культурного слоя на объекте «Расчистка р. Лужа в районе г. Малоярославец Калужской области» на площадках 1, 2, 3 не выявлено.

На площадке 4, в шурфе 2, выявлен участок сохранившегося культурного слоя объекта культурного наследия федерального значения «Городище «Малоярославецкое», XI - XIII вв., XIV - XVII вв. н. э.¹. По результатам обследования границы ОКН «Городище «Малоярославецкое» были уточнены и расширены.

Малоярославецкий район относится к числу малоисследованных в пределах Калужской области. На сегодняшний день в «Археологической карте России. Калужская область» в нем значится всего 12 археологических памятников, основная часть которых (10 из 12) расположена в северной части района – в долине р. Лужи и Протвы. Два памятника находятся в долине р. Суходрев.

В 1950-е гг. П.А. Раппопорт исследовал оборонительные сооружения городищ Малоярославец, Лужное и Панское, в том числе методом раскопок.

В конце 1970-х - 1980-е гг. на территории района работала Среднерусская экспедиция Института археологии СССР под руководством И.К. Фролова. Ею были выявлены новые памятники и обследованы известные ранее: городища Анисимово, Малоярославец, Панское, селища Анисимово, Лужное, Панское, курган Хрустали.

В середине 1980-х гг. ряд памятников обследовался А.С. Фроловым: городище Малоярославец, поселение Оболенское, селище Анисимово, Потресово 1 и 2.

В конце 1980-х - 90-е гг. в Малоярославецком районе работа экспедиция Калужского областного краеведческого музея под руководством О.Л. Прошкина. Им обследовались городища Лужное, Панское, поселение Таурово, селище Панское. На городище Лужном им выполнены раскопки.

¹ Приказ Управления по охране объектов культурного наследия Калужской области от 24 мая 2019 года №31

В 2022 г. Болдиным И.В. были проведены археологические исследования в зоне строительства многоквартирного жилого дома по ул. Подольских Курсантов в г. Малоярославце Малоярославецкого района. В процессе исследований был заложен 1 археологический шурф. По результатам обследования признаков культурного слоя не выявлено.

Первым археологическим объектом Малоярославецкого района, ставшим предметом изучения специалистами, было «Городище «Малоярославецкое» XI - XIII вв., XIV - XVII вв. н. э. на окраине г. Малоярославец. В 1925 г. его обследовал К.Я. Виноградов, в 1939 г. - М.В. Фехнер. Городище многослойное, сложного типа, с двумя укрепленными площадками. Верхняя часть культурного слоя связана с остатками Ярославца Малого - средневекового городка, впервые упоминаемого в духовной грамоте 1401/1402 гг. серпуховско-боровского князя Владимира Андреевича Храброго. «Городище «Малоярославецкое» является ближайшим археологическим памятником к участку обследования. Часть площадки 4 находится в границах ОКН «Городище «Малоярославецкое».

10.2 Методика проведения полевых работ.

Археологические исследования состояли из предварительных (историко-архивных) и полевых работ.

В ходе предварительных работ осуществлялось ознакомление с литературными, архивно-библиографическими, музейными и картографическими материалами, касающимися объектов археологического наследия и территории, на которой проводились исследования, а также с учетной документацией об объектах археологического наследия, расположенных на территории проведения разведочных работ, в органах охраны памятников.

В процессе полевых работ проводились маршрутные археологические разведки. Они включали натурные обследования: оценка топографической ситуации; визуальное обследование местности; поиск объектов археологического наследия; заложение шурфов; определение географических координат шурфов при помощи GPS-навигатора GARMIN eTrex 10 в системе WGS-84; описание территории обследования, заложенных шурфов, включая текстовые фото - и графические данные об их местоположении.

Участок пройден в пешем порядке с целью сбора подъемного материала, обнаружения насыпей, сооружений, имеющих признаки объекта археологического наследия. В соответствии с Техническим заданием к Государственному контракту №133 от 26 октября 2022 г, участок обследования был разделён на четыре площадки. На площадках 1, 2, 3 подъемного материала, признаков наличия объектов археологического наследия не выявлено. На площадке 4, в шурфе 2 обнаружен участок культурного слоя ОКН «Городище «Малоярославецкое», XI - XIII вв., XIV - XVII вв. н. э. В целях выявления новых границ памятника в 50 м к ЮЗ от шурфа 2 был заложен шурф 9, в котором признаков наличия объектов археологического наследия не выявлено.

На обследуемом участке, площадью 50675 кв. м, было заложено 9 шурфов: восемь из которых размером 1х1 м ориентированы по сторонам света, один шурф размером 2х1 м, ориентирован длиной стороной по оси С – Ю.

Глубина шурфов включала всю толщу почвенного горизонта (серо-коричневого суглинка до светло-коричневого суглинка (материк)). Раскопки шурфов осуществлялись по пластам 0,2 м. После зачистки материкового основания были выполнены контрольные прокопы. После окончания разведочных работ шурфы были засыпаны. Для равномерного освещения стенок шурфов, при фотографировании в солнечную погоду использовался экран. Фотофиксация места закладки шурфов, полностью раскопанных шурфов и после их засыпки, выполнена с одного ракурса и с включением окружающего пейзажа.

10.3 Описание основных результатов полевых археологических исследований.

В соответствии с Техническим заданием к Государственному контракту №133 от 26 октября 2022 г, участок обследования был разделён на четыре площадки.

Площадка 1 расположена в пойме правого берега р. Лужа, к СВ от ул. Вишнёвая, ул. Центральная и ул. Широкая г. Малоярославца. Имеет форму неправильного пятиугольника размерами 350х178 м. и площадью 50000 кв. м. На момент проведения обследования площадка была задернована.

Площадка 2 расположена в пойме правого берега р. Лужа в 235 м к северу от Площадки 1. Имеет форму квадрата со стороной 15 м и площадью 225 кв. м. На момент проведения обследования площадка была задернована.

Площадка 3 расположена в пойме правого берега р. Лужа в 76 м к западу от пересечения ул. Коммунистическая и ул. Заречная г. Малоярославца. Имеет форму квадрата со стороной 15 м и площадью 225 кв. м. На момент проведения обследования была задернована.

Площадка 4 расположена в пойме правого берега р. Лужа в 20 м к северу от дома 20 по ул. Степана Разина г. Малоярославца. Имеет форму квадрата со стороной 15 м и площадью 225 кв. м. Восточная часть площадки заходит на территорию ОКН «Городище «Малоярославецкое». На момент проведения обследования площадка была задернована.

На земельном участке было заложено девять разведочных археологических шурфов.

На *Площадке 1* были заложены шурфы 4 – 8.

Шурф 4.

Располагается в северо-западной части площадки 1, в 686 м к СЗ от дома по адресу г. Малоярославец, ул. Ухтомского, 25; в 193 м к В от дома по адресу садоводческое некоммерческое товарищество Энтузиаст, 260; в 167 м к СВ от дома по адресу садоводческое некоммерческое товарищество Геолог-1, 62. Дневная поверхность перед началом работ представляла собой ровную задернованную площадку. Географические координаты центра шурфа в системе WGS-84: 55°01'12.6203" СШ, 36°26'33.9601" ВД. Шурф размерами 1х1

м ориентирован по сторонам света. Глубина шурфа с контрольным прокопом 1,8 м.

Стратиграфия северного борта сверху вниз:

0 – 0,1 м – дёрн; мощность 0,1 м; 0,1 – 0,4 м – серо-коричневый суглинок; мощность 0,3 м; С глубины 0,4 м – светло-коричневый суглинок с прослойками светло-серой супеси – пойменные отложения (археологический материк), исследован на глубину 1,4 м.

Археологических находок и других признаков сохранившегося культурного слоя в шурфе не выявлено. После завершения работ шурф рекультивирован.

Шурф 5.

Располагается в западной части площадки 1, в 116 м к СВ от дома по адресу садоводческое некоммерческое товарищество Геолог-1, 62; в 166 м к В от дома по адресу садоводческое некоммерческое товарищество Энтузиаст, 222; в 610 м к СЗ от дома по адресу г. Малоярославец, ул. Ухтомского, 25. Дневная поверхность перед началом работ представляла собой ровную задернованную площадку. Географические координаты центра шурфа в системе WGS-84: 55°01'10.0463" СШ, 36°26'35.5608" ВД. Шурф размерами 2x1 м вытянут по линии С-Ю и ориентирован по сторонам света. Глубина шурфа с контрольным прокопом 1,65 м.

Стратиграфия северного борта сверху вниз:

0 – 0,1 м – дёрн; мощность 0,1 м; 0,1 – 0,55 м – серо-коричневый суглинок; мощность 0,45 м; 0,45 – 0,75 м – светло-коричневый суглинок; мощность 0,3 м; С глубины 0,75 м – светло-коричневый суглинок с прослойками светло-серой супеси – пойменные отложения (археологический материк), исследован на глубину 0,9 м.

Археологических находок и других признаков сохранившегося культурного слоя в шурфе не выявлено. После завершения работ шурф рекультивирован.

Шурф 6.

Располагается в северной части площадки 1, в 210 м к СВ от дома по адресу садоводческое некоммерческое товарищество Геолог-1, 62; в 295 м к В от дома по адресу садоводческое некоммерческое товарищество Энтузиаст, 261; в 605 м к СЗ от дома по адресу г. Малоярославец, ул. Ухтомского, 28. Дневная поверхность перед началом работ представляла собой ровную задернованную площадку. Географические координаты центра шурфа в системе WGS-84: 55°1'11.500" СШ, 36°26'40.513" ВД. Шурф размерами 1x1 м ориентирован по сторонам света. Глубина шурфа с контрольным прокопом 1,3 м.

Стратиграфия северного борта сверху вниз:

0 – 0,1 м – дёрн; мощность 0,1 м; 0,1 – 0,45 м – серо-коричневый суглинок; мощность 0,35 м; С глубины 0,45 м – коричневый суглинок с прослойками светло-серой супеси – пойменные отложения (археологический материк), исследован на глубину 0,85 м.

Археологических находок и других признаков сохранившегося культурного слоя в шурфе не выявлено. После завершения работ шурф рекультивирован.

Шурф 7.

Располагается в южной части площадки 1, в 500 м к СЗ от дома по адресу г. Малоярославец, ул. Ухтомского, 25; в 150 м к В от дома по адресу садоводческое некоммерческое товарищество Геолог-1, 62. Дневная поверхность перед началом работ представляла собой ровную задернованную площадку. Географические координаты центра шурфа в системе WGS-84: 55°01'07.5394" СШ, 36°26'39.9335" ВД. Шурф размерами 1x1 м ориентирован по сторонам света. Глубина шурфа с контрольным прокопом 1,05 м.

Стратиграфия северного борта сверху вниз:

0 – 0,1 м – дёрн; мощность 0,1 м; 0,1 – 0,2 м – серо-коричневый суглинок; мощность 0,1 м; С глубины 0,2 м – светло-коричневый суглинок с редкими прослойками светло-коричневой супеси – пойменные отложения (археологический материк), исследован на глубину 0,85 м.

Археологических находок и других признаков сохранившегося культурного слоя в шурфе не выявлено. После завершения работ шурф рекультивирован.

Шурф 8.

Располагается в юго-восточной части площадки 1, в 385 м к СЗ от дома по адресу г. Малоярославец, ул. Ухтомского, 25; в 280 м к В от дома по адресу садоводческое некоммерческое товарищество Геолог-1, 62; в 664 м к ЮВ от дома по адресу садоводческое некоммерческое товарищество Мичуринец, 84. Дневная поверхность перед началом работ представляла собой ровную задернованную площадку. Географические координаты центра шурфа в системе WGS-84: 55°01'05.6816" СШ, 36°26'46.2974" ВД. Шурф размерами 1x1 м ориентирован по сторонам света. Глубина шурфа с контрольным прокопом 0,8 м.

Стратиграфия северного борта сверху вниз:

0 – 0,1 м – дёрн; мощность 0,1 м; С глубины 0,1 м – светло-коричневый суглинок с редкими прослойками светло-коричневой супеси – пойменные отложения (археологический материк), исследован на глубину 0,7 м.

Археологических находок и других признаков сохранившегося культурного слоя в шурфе не выявлено. После завершения работ шурф рекультивирован.

На *Площадке 2* был заложен шурф 3.

Шурф 3.

Располагается в юго-восточной части площадки 2, в 18 м к Ю от реки Лужа; в 247 м к СВ от дома по адресу садоводческое некоммерческое товарищество Мичуринец, 23; в 437 м к СВ от дома по адресу садоводческое некоммерческое товарищество Геолог-1, 62. Дневная поверхность перед началом работ представляла собой ровную задернованную площадку. Географические координаты центра шурфа в системе WGS-84: 55°01'21.3687"

СШ, 36°26'34.8483" ВД. Шурф размерами 1x1 м ориентирован по сторонам света. Глубина шурфа 1,05 м.

Стратиграфия северного борта сверху вниз:

0 – 0,1 м – дёрн; мощность 0,1 м; 0,1 – 0,25 м – темно-серый суглинок; мощность 0,15 м; 0,25 – 0,7 м – темно-серый суглинок с вкраплениями ожелезнений; мощность 0,45 м; С глубины 0,7 м начинается слой серой глины, насыщенной илом; исследован на глубину до 0,35 м. С глубины 1,05 м фиксируется уровень выхода грунтовых вод. На этой отметке работы были остановлены.

Археологических находок и других признаков сохранившегося культурного слоя в шурфе не выявлено. После завершения работ шурф рекультивирован.

На *Площадке 3* был заложен шурф 1.

Шурф 1.

Располагается в южной части площадки 3, в 96 м к ЮЗ от дома по адресу СНТ Рассвет, 175; в 151 м к З от дома по адресу СНТ Рассвет, 157; в 517 м к СЗ от здания НПО ФармВилар по адресу г. Малоярославец, ул. Коммунистическая, 115. Дневная поверхность перед началом работ представляла собой ровную задернованную площадку. Географические координаты центра шурфа в системе WGS 55°01'52.2847" СШ, 36°27'37.6449" ВД. Шурф размерами 1x1 м ориентирован по сторонам света. Глубина шурфа с контрольным прокопом 1,6 м.

Стратиграфия северного борта сверху вниз:

0 – 0,1 м – дёрн; мощность 0,1 м; 0,1 – 0,6 м – серо-коричневый суглинок; мощность 0,5 м; 0,6 – 1,2 – коричневый суглинок с прослойками светло-серой супеси – пойменные отложения; мощность 0,6 м; С глубины 1,2 м – рыжий суглинок с ожелезнением (археологический материк), исследован на глубину 0,4 м.

Археологических находок и других признаков сохранившегося культурного слоя в шурфе не выявлено. После завершения работ шурф рекультивирован.

На *Площадке 4* были заложены шурфы 2 и 9.

Шурф 2.

Располагается в юго-восточной части площадки 4, в 7 м к западу от границы ОАН "Малоярославец, Городище"; в 35 м к СЗ от дома по адресу ул. Степана Разина, 20. Дневная поверхность перед началом работ представляла собой ровную задернованную площадку. Географические координаты центра шурфа в системе WGS-84: 55°01'06.8581" СШ, 36°27'30.7809" ВД. Шурф размерами 1x1 м ориентирован по сторонам света. Глубина шурфа составила от 1,2 до 1,25 м.

Стратиграфия северного борта сверху вниз:

0 – 0,1 м – дёрн; мощность 0,1 м; 0,1 – 0,4/0,45 м – серо-коричневый суглинок с вкраплениями ожелезнений; мощность 0,3/0,35 м; С глубины 0,4/0,45 м – серая глина с вкраплениями угля и ожелезнений, исследован на

глубину 0,75/0,8 м. С глубины 1,2 м фиксируется уровень выхода грунтовых вод. На этой отметке работы были остановлены.

Планиграфия шурфа 2.

Пласт 1. Основание пласта имеет отметку -25 от уровня дневной поверхности. Пласт представляет собой серо-коричневый суглинок с вкраплениями ожелезнений и редкими вкраплениями древесного угля.

Находок в пласте не выявлено.

Пласт 2. Основание пласта имеет отметку -45 от уровня дневной поверхности. Пласт представляет собой серо-коричневый суглинок с включениями серой глины, вкраплениями ожелезнений и редким вкраплением древесного угля.

Находок в пласте не выявлено.

Пласт 3. Основание пласта имеет отметку -65 от уровня дневной поверхности. Пласт представляет собой серую глину с вкраплениями ожелезнений, древесного угля.

При разборе пласта выявлены: венчика гончарного сосуда фрагмент XII-XIV вв.; кости КРС фрагмент.

Пласт 4. Основание пласта имеет отметку -85 от уровня дневной поверхности. Пласт представляет собой серую глину с вкраплениями ожелезнений, древесного угля.

При разборе пласта выявлено 9 фрагментов круговой керамики: 2 фрагмента венчиков гончарных сосудов XII-XIV вв.; 6 фрагментов тулов гончарных сосудов; фрагмент тулова (плечика) гончарного сосуда, декорированного линейным и волнистым орнаментом; фрагмент донца гончарного сосуда.

Пласт 5. Основание пласта имеет отметку -105 от уровня дневной поверхности. Пласт представляет собой серую глину с вкраплениями ожелезнений.

Находок в пласте не выявлено.

Пласт 6. Основание пласта имеет отметку -125 от уровня дневной поверхности; на этом уровне фиксируется выход грунтовой воды.

Археологический материал, выявленный в ходе исследования шурфа 2, представлен фрагментами гончарной керамической посуды XII-XIV вв., фрагментами костей животных.

После завершения работ шурф рекультивирован.

Шурф 9.

Шурф был заложен в целях уточнения границ ВОАН «Малоярославец. Городище», XI - XIII вв., XIV - XVII вв. н. э., в 50 м к ЮЗ от шурфа 2. Располагается в 45 м к ЮЗ от границы площадки 4, в 20 м к ЮЗ от дома по адресу г. Малоярославец, ул. Степана Разина, 20; в 49 м к СЗ от дома по адресу г. Малоярославец, ул. Степана Разина, 18. Дневная поверхность перед началом работ представляла собой ровную задернованную площадку. Географические координаты центра шурфа в системе WGS-84: 55°01'05.4250" СШ,

36°27'29.4546" ВД. Шурф размерами 1x1 м ориентирован по сторонам света. Глубина шурфа с контрольным прокопом 1,4 м.

Стратиграфия северного борта сверху вниз:

0 – 0,05 м – дёрн; мощность 0,05 м; 0,05 – 1,05 м – серо-коричневый суглинок; мощность 1 м; С глубины 1,05 м – серая глина с вкраплениями железнений (археологический материк), исследован на глубину 0,35 м.

Археологических находок и других признаков сохранившегося культурного слоя в шурфе не выявлено. После завершения работ шурф рекультивирован.

Таким образом, по результатам проведённых полевых работ 2022 г., были уточнены и расширены границы ОКН «Городище «Малоярославецкое». Западная граница памятника была изменена на основании результатов исследования шурфов 2 и 9. Площадь выросла с 25770 кв. м до 28394 кв. м. Новые границы объекта культурного наследия федерального значения «Городище «Малоярославецкое» представлены в Приложении 4.

Экспертом установлено, что количество шурфов достаточно для определения наличия или отсутствия ОАН на заявленной территории обследования. На площадке 4, в шурфе 2 обнаружен участок культурного слоя ОКН «Городище «Малоярославецкое», XI - XIII вв., XIV - XVII вв. н. э.

11. Перечень документов и материалов, собранных и полученных при проведении экспертизы, а также использованной для нее специальной, технической и справочной литературы.

- «Документация, содержащая результаты исследований, в соответствии с которыми определяется наличие или отсутствие объектов, обладающих признаками объекта культурного наследия, на земельных участках, подлежащих воздействию земляных, строительных, мелиоративных, хозяйственных работ, предусмотренных статьей 25 Лесного кодекса Российской Федерации работ по использованию лесов (за исключением работ, указанных в пунктах 3, 4 и 7 части 1 статьи 25 Лесного кодекса Российской Федерации) и иных работ по объекту: «Расчистка р. Лужа в районе г. Малоярославец Калужской области».

- Копия письма Управления по охране объектов культурного наследия Калужской области на запрос о предоставлении сведений о наличии (отсутствии) объектов культурного наследия для проведения работ по расчистке участка русла реки Лужа от донных отложений с устройством технологических проездов в водоохранной зоне реки, а также с устройством технологических площадок от 20.09.2022 г. № 10/2037-22.

- Федеральный закон «Об объектах культурного наследия (памятниках истории и культуры) народов Российской Федерации» от 25.06.2002 № 73-ФЗ (ред. от 11.06.2021 г.);

- Положение о государственной историко-культурной экспертизе, утвержденное постановлением Правительства РФ от 15.07.2009 № 569 (изм. от 11.09.2021 г.).

- Положение о порядке проведения археологических полевых работ и составления научной отчетной документации. Утверждено постановлением Бюро Отделения историко-филологических наук Российской академии наук от 20.06.2018 г. № 32.

- Перечень объектов культурного наследия Калужской области. Ссылка <https://nasledie.admoblkaluga.ru/page/perechen-okn/>

- Приказ Управления по охране объектов культурного наследия Калужской области от 24 мая 2019 года №31.

- Данные дистанционного зондирования земной поверхности – Программа SAS.Planet;

- Публичная кадастровая карта. Адрес сайта: <https://pkk.rosreestr.ru>.

12. Обоснования вывода экспертизы.

Экспертом установлено, что в ходе проведения археологической разведки 2022 г. по объекту: «Расчистка р. Лужа в районе г. Малоярославец Калужской области», и подготовки Документации по итогам указанных исследований соблюдены требования Федерального закона от 25.06.2002 № 73-ФЗ «Об объектах культурного наследия (памятниках истории и культуры) народов Российской Федерации».

Работы осуществлялись по Открытому листу №3167-2022, выданного Свиридову Алексею Андреевичу 15 ноября 2022 года, и в соответствии с Положением о порядке проведения археологических полевых работ и составления научной отчетной документации, утвержденным постановлением Отделения историко-филологических наук РАН от 20.06.2018 № 32.

Объём проведённых полевых археологических работ в пределах обследованной территории является обоснованным и достаточным для определения наличия/отсутствия на данных земельных участках объектов, обладающих признаками объектов историко-культурного, в т.ч. археологического, наследия.

Содержащиеся в Документации выводы являются достаточными для определения возможности или невозможности проведения земляных, строительных, мелиоративных и (или) хозяйственных работ на земельном участке, подлежащем воздействию земляных, строительных, мелиоративных и (или) хозяйственных работ.

13. Выводы экспертизы.

По результатам Документации, содержащей результаты исследований, в соответствии с которыми определяется наличие или отсутствие объектов, обладающих признаками объекта культурного наследия, на земельных участках, подлежащих воздействию земляных, строительных, мелиоративных, хозяйственных работ, предусмотренных статьей 25 Лесного кодекса Российской Федерации, работ по использованию лесов (за исключением работ, указанных в пунктах 3, 4 и 7 части 1 статьи 25 Лесного кодекса Российской Федерации) и иных работ по объекту «Расчистка р. Лужа в районе г. Малоярославец Калужской области» было установлено, что в зоне проектируемых работ располагается объект археологического наследия:

«Малоярославец. Городище», XI - XIII вв., XIV - XVII вв. н. э. В результате проведенных исследований на площадке 4 обследуемого земельного участка в заполнении шурфа 2, выявлен литологически выраженный культурный слой поселенческого характера, датируемый XII – XIV вв., относящийся к ОКН «Городище «Малоярославецкое». Подъемного материала или других признаков объектов археологического наследия на площадках 1, 2 и 3 не выявлено. Предполагаемые работы по очистке русла реки Лужа в районе г. Малоярославец Калужской области на участке объекта (площадка 4) создают угрозу разрушения ОКН «Городище «Малоярославецкое» при проведении земляных работ на территории обследованного участка.

На основании представленной заявителем документации и по результатам дополнительных исследований, проведенных в ходе экспертизы, в связи с наличием объектов, обладающих признаками объектов археологического наследия, выявленных объектов археологического наследия, включенных в единый государственный реестр объектов культурного наследия (памятников истории и культуры) народов Российской Федерации на земельных участках по объекту: «Расчистка р. Лужа в районе г. Малоярославец Калужской области», проведение земляных, строительных и (или) хозяйственных работ и иных работ на указанных земельных участках, подлежащих воздействию земляных, строительных и (или) хозяйственных и иных работ, невозможно (**отрицательное заключение**).

В соответствии с требованиями статьи 36 Федерального закона № 73 - ФЗ от 25.06.2002 г. «Об объектах культурного наследия (памятниках истории и культуры) народов Российской Федерации» необходимо предусмотреть мероприятия по сохранению объекта археологического наследия «Городище «Малоярославецкое» перед началом выполнения работ, оказывающих влияние на его сохранность.

14. Перечень приложений к Акту:

- «Документация, содержащая результаты исследований, в соответствии с которыми определяется наличие или отсутствие объектов, обладающих признаками объекта культурного наследия, на земельных участках, подлежащих воздействию земляных, строительных, мелиоративных, хозяйственных работ, предусмотренных статьей 25 Лесного кодекса Российской Федерации работ по использованию лесов (за исключением работ, указанных в пунктах 3, 4 и 7 части 1 статьи 25 Лесного кодекса Российской Федерации) и иных работ по объекту «Расчистка р. Лужа в районе г. Малоярославец Калужской области».

Исполнитель: Свиридов А.А. Тамбов, 2022.

- Копия письма Управления по охране объектов культурного наследия Калужской области на запрос о предоставлении сведений о наличии (отсутствии) объектов культурного наследия для проведения работ по расчистке участка русла реки Лужа от донных отложений с устройством

технологических проездов в водоохранной зоне реки, а также с устройством технологических площадок от 20.09.2022 г. № 10/2037-22.

15. Дата оформления заключения экспертизы: 09.12.2022.

Аттестованный эксперт по проведению государственной историко-культурной экспертизы - А.М. Скоробогатов.

Настоящий акт государственной историко-культурной экспертизы оформлен в электронном виде и подписан усиленной квалифицированной электронной цифровой подписью.

**Сведения о сертификате аттестованного эксперта
Скоробогатова Андрея Михайловича:**

Кому выдан: Скоробогатов Андрей Михайлович

Кем выдан: КОМПАНИЯ «ТЕНЗОР»

Серийный номер: 65D8C1001AAEC0964036B5AD31AA1ADA

Действителен с: 11 января 2022 г. 14:35

Действителен по: 11 января 2023 г. 14:45



МЦАИ

Общество с ограниченной ответственностью
«Межрегиональный центр археологических исследований»

392003, г. Тамбов, бульвар Энтузиастов, д. 2а, 4 этаж, пом. 51

ОГРН 1186820006890, ИНН/КПП 6829143499/682901001, Тамбовское отделение №8594

ПАО СБЕРБАНК, БИК 046850649, к/с 30101810800000000649, р/с 40702810761000004803

www.icartmb.ru, e-mail: post@llc-mcai.ru, тел: +7 (4752) 55-99-37



УТВЕРЖДАЮ

директор

Е.П. Китов

«8» декабря 2022 г.

ДОКУМЕНТАЦИЯ,

содержащая результаты исследований, в соответствии с которыми определяется наличие или отсутствие объектов, обладающих признаками объекта культурного наследия, на земельных участках, подлежащих воздействию земляных, строительных, мелиоративных, хозяйственных работ, предусмотренных статьей 25 Лесного кодекса Российской Федерации работ по использованию лесов (за исключением работ, указанных в пунктах 3, 4 и 7 части 1 статьи 25 Лесного кодекса Российской Федерации) и иных работ по объекту «Расчистка р. Лужа в районе г. Малоярославец Калужской области».

Разрешение (открытый лист) № 3167-2022

Свиридов А.А.

Тамбов – 2022 г.

ОГЛАВЛЕНИЕ

ВВЕДЕНИЕ	3
1. ПОЯСНИТЕЛЬНАЯ ЗАПИСКА.....	5
1.1 Физико-географическая характеристика района исследований	5
1.2 История археологических исследований.....	10
2. МЕТОДИКА ПРОВЕДЕНИЯ РАБОТ.....	13
3. ПОЛЕВЫЕ ИССЛЕДОВАНИЯ	16
ЗАКЛЮЧЕНИЕ	25
ПРИЛОЖЕНИЯ.....	26
Приложение 1	26
Приложение 2	27
Приложение 3	28
Приложение 4	29
АЛЬБОМ ИЛЛЮСТРАЦИЙ.....	30
КОПИЯ ОТКРЫТОГО ЛИСТА	104

ВВЕДЕНИЕ

В декабре 2022 года археологической экспедицией Общества с ограниченной ответственностью «Межрегиональный центр археологических исследований» (далее ООО «МЦАИ») было произведено историко-культурное научное археологическое обследование (разведки) с целью выявления наличия (отсутствия) объектов культурного наследия (памятников археологии) на объекте «Расчистка р. Луза в районе г. Малоярославец Калужской области».

Работы осуществлялись на основании Государственного контракта №133 от 26 октября 2022 г, заключённого между ООО «МЦАИ» и Обществом с ограниченной ответственностью Министерством природных ресурсов и экологии Калужской области.

Все работы проводились на основании Открытого листа №3167-2022 выданного Свиридову Алексею Андреевичу 15 ноября 2022 года.

Общая площадь обследованных земельных участков составляет 50675 кв. м (5,07 га).

В проведении работ принимали участие сотрудники ООО «МЦАИ»: Свиридов А.А. – начальник отряда, Кирсенков И.В. – научный сотрудник, Самородова Д.А. – научный сотрудник, Кулев А. А. – научный сотрудник.

До начала полевых археологических работ была собрана историко-библиографическая информация, подготовлен комплект исторических карт, а также иллюстративный материал, отражающий расположение известных памятников археологии.

В ходе полевых археологических работ произведён натурный осмотр земельного участка, произведена его подробная фотофиксация, и заложено девять разведочных археологических шурфов, восемь из которых размерами 1x1 м, один шурф размером 2x1 м. Общая площадь земельных работ составила 10 кв. м.

В соответствии с Техническим заданием к Государственному контракту №133 от 26 октября 2022 г, участок обследования был разделён на

четыре площадки. Сохранившихся участков культурного слоя на объекте «Расчистка р. Лужа в районе г. Малоярославец Калужской области» на площадках 1, 2, 3 не выявлено.

На площадке 4, в шурфе 2, выявлен участок сохранившегося культурного слоя объекта культурного наследия федерального значения «Городище «Малоярославецкое», XI - XIII вв., XIV - XVII вв. н. э¹. По результатам обследования границы ОКН «Городище «Малоярославецкое» были уточнены и расширены.

¹ Приказ Управления по охране объектов культурного наследия Калужской области от 24 мая 2019 года №31

1. ПОЯСНИТЕЛЬНАЯ ЗАПИСКА

1.1 Физико-географическая характеристика района исследований

Малоярославецкий район расположен в северо-восточной части Калужской области и граничит с Боровским, Жуковским, Тарусским, Ферзиковским, Дзержинским, Медынским районами и пригородной зоной г. Калуги (рис. 1-2). Площадь района 1,55 тыс. км². Численность населения района (на 01.01.2009 г.) 53285 человек, в том числе городского - 30850, сельского - 22435. Населенные пункты района представлены 1 городом, 217-ю сельскими населенными пунктами.

Фоновым типом почв являются дерново-среднеподзолистые, среднесуглинистые, распространенные повсеместно на больших площадях, занимая водоразделы рек Лужи, Суходрева и Тарусы.

Почвенные контуры на большей части территории района однородны, лишь в пределах узких полос долин рек Лужи и Суходрева почвенный покров отличается значительным разнообразием.

По естественной производительности земель наиболее плодородны почвы дерново-среднеподзолистые, развитые на юго-востоке по водоразделу рек Суходрев и Тарусы, на востоке и северо-востоке. Менее плодородны почвы в северо-западной части.

По долине рек Суходрев и Лужа развиты земли различной производительности, среди которых наиболее плодородны пойменные дерновые и луговые почвы. Малопродуктивными почвами являются песчаные подзолы и болотные почвы, развитые весьма ограниченно.

Эрозия почв развита больше в юго-восточной части в верховьях реки Суходрев. Здесь пахотные земли по склонам изрезаны местами короткими оврагами. Частично овраги образуются и на севере района по придолинным склонам реки Лужи. На остальной территории распространение эродированных пахотных земель весьма незначительно.

В Малоярославецком районе имеются территории, которые можно объединить в следующие группы:

1. Группа А - ландшафты с пересеченным рельефом, хорошо залесенные, с развитой речной сетью. Лесные массивы широколиственных и хвойных пород чередуются с открытыми пространствами вблизи рек Лужи и Суходрева.

2. Группа Б - ландшафты с сильно пересеченным рельефом, с мелколиственными, еловыми лесами. Эти участки развиты в северной и восточной частях по придолинным склонам.

3. Группа В - ландшафты с однообразным рельефом, сильно залесенные, с глухими значительно затененными массивами мелколиственных и елово-мелколиственных лесов, без водотоков и водоемов.

4. Группа Г - ландшафты почти безлесные, без водоемов и водотоков, значительно освоенные и распаханые, с небольшими по площади участками лесов. В геологическом отношении территория района имеет сходные черты с северными районами группы, входящими в зону влияния Московского ледника. Территорию слагают повсеместно суглинки Московской морены. По долинам рек их перекрывают аллювиальные пески. Дочетвертичные отложения, представленные комплексом известняков и доломитов с прослоями глин, песков и бурого угля, нигде не выходят на поверхность.

По рельефу территория района представляет собой две отличные орографические единицы, разделенные долиной р. Суходрев.

К северу от долины р. Суходрев расположена низкая выровненная равнина, являющаяся частью Угорско-Протвинской низины с высотами 150-200 метров (по долинам рек до 100 метров).

Здесь выделяются:

1. Холмистая моренная равнина, расположенная по правобережью, р. Суходрев, выраженная невысокими холмами и неглубокими понижениями.

Уклоны в среднем не превышают 2-5%. Дренированность довольно хорошая, заболоченность низкая. Местами встречаются небольшие овраги.

2. Пологоволнистая моренная равнина, развитая в северо-западной части района, отличается спокойным рельефом, плавными переходами от понижения к повышению, с небольшими перепадами высот до 15-20 метров. Уклоны в среднем 2-3 %, местами менее 0,5%.

Расчлененность слабая, встречаются значительные болотные массивы вблизи города Малоярославца. По склонам, примыкающим к реке Протва, развита овражно-балочная эрозия, уклоны здесь возрастают до 5-10% по склонам оврагов.

Южная и восточная части района от р. Суходрев представлены отрогами Среднерусской возвышенности. Это наиболее повышенная территория со средними высотами 200-250 м имеет вид расчлененной морено-эрозийной равнины. Водораздельные участки сложной конфигурации переходят в долины рек. Перепады высот достигают 50 м. Уклоны местами варьируют от 0,5 до 10-20% по придолинным склонам.

Это наиболее интересная в рельефном отношении часть района со множеством мелких речек, ручейков, оврагов, балок.

В юго-восточной части района наиболее развиты эрозионные процессы. Рельеф речных долин представлен выровненными террасами и поймами р. Суходрев в средней части и р. Протва на севере района.

Террасы в виде выровненных, сухих, слегка наклонных поверхностей, наиболее развиты по обоим берегам р. Суходрев ниже по течению от д. Ерденево до с. Поречье.

Поймы узкие, развиты чередующимися участками, наиболее значительными по р. Протва. Это в основном сухие, частично заболоченные наиболее пониженные участки, периодически затапливаемые, с характерным микрорельефом, небольшими западинами, буграми, песчаными косами.

Малоярославецкий район характеризуется высокой степенью залесенности, равной 48%. Лесные массивы представлены, в основном,

небольшими образованиями, сравнительно равномерно распределенными по территории района.

Согласно лесорастительному районированию, территория Малоярославецкого района входит в подзону хвойно-широколиственных лесов лесной зоны. В лесном фонде доминируют насаждения мягколиственных пород 69,7%, твердолиственных пород 2%. Насаждения с преобладанием хвойных пород составляют 28,3%.

На рассматриваемой территории выделяются следующие инженерно-геологические комплексы:

Первый: включает поймы рек, долины ручьев, балок и оврагов. Площади участков невелики и представлены узкими полосами вдоль водотоков. Основанием для фундаментов служат аллювиальные пески, супеси, суглинки, рыхлые, неустойчивые в откосах, водонасыщенные. Мощность их от 1-6 м до 10-20 метров. Сюда же относятся и болотные комплексы.

Гидрогеологические условия в пределах этих участков характеризуются высоким стоянием уровня грунтовых вод на глубине 0-5м. Здесь наиболее развиты боковая и глубинная эрозия, оползни, сезонное затопление.

Эти участки развиты в западной половине междуречья р. Лужи и р. Суходрева и вдоль русел этих рек.

Второй: включает надпойменные террасы рек и примыкает к первому, занимая значительные участки по правобережью р. Лужи и р. Суходрева.

Поверхность террас ровная или слабоволнистая, слегка наклонная в сторону русла, сложенная песками с прослоями глин, супесей мощностью от 35 до 5-10 м, местами до 20 м.

Грунтовые воды на глубине 2-7 м. Местами, небольшими участками развита заболоченность, овраги, промоины, особенно по долине р. Суходрев.

Третий: придолинная часть склонов, сложенных водноледниковыми песками и супесями с гравием, и галькой. По своей несущей способности грунты весьма неоднородны.

Грунтовые воды на глубине от 0 до 10 метров, в среднем 2-6 м. Местами встречается верховодка на глубине 0,1-5,0 м. Изредка возможно заболачивание, образование оврагов и промоин.

Эти территории развиты вдоль правобережной части долины реки Суходрев вниз по течению от д. Ерденево. Четвертый: объединяет наиболее обширные участки водоразделов р. Лужи, р. Суходрева, р. Суходрева и р. Тарусы.

Грунтовые воды на глубине от 5 до 15 метров. Условия для строительства наиболее благоприятны. Необходимо учитывать процессы заболачивания на северо-западе и эрозионные процессы на юго-востоке.

Все водоносные горизонты, распространенные на территории района, относятся к двум группам.

Первая группа включает горизонты, содержащие грунтовые, безнапорные воды, используемые для водоснабжения сельских населенных пунктов.

Вторая группа включает горизонты, более глубоко залегающие, перекрытые водоупорами, с артезианскими водами, обеспечивающими водоснабжение городов, крупных поселков и предприятий.

Воды современных болотных и аллювиальных отложений приурочены к наиболее пониженным и плоско-вогнутым формам рельефа - речным долинам, западинам. Глубина залегания 0 - 2м. Практического значения для водоснабжения не имеют.

Характерно сезонное колебание уровня, подверженность загрязнению. Вода этого горизонта, выходящие на поверхность, или залегающие вблизи от нее, оказывают отрицательное воздействие на строительство и земледелие. При необходимости застройки и сельскохозяйственного освоения следует предусматривать мероприятия по водоотведению и снижению уровня грунтовых вод.

Воды древнеаллювиальных и водноледниковых отложений распространены по долинам рек Суходрев и Лужа в пределах их террас. Глубина залегания 2 - 10 метров. Используются для сельского

водоснабжения колодцами. Водообильность их незначительна, подвержена сезонным колебаниям.

Воды морены Московского возраста развиты наиболее широко по водораздельным пространствам.

Воды этих горизонтов широко используются для сельского водоснабжения и частично для централизованного. Их водообильность зависит от количества осадков, режима эксплуатации и не может обеспечить крупных водозаборов.

Глубина залегания четвертичных водоносных горизонтов колеблется от 3 до 50 метров.

Из горизонтов дочетвертичных отложений, относящихся ко второй группе, широко используются водоносные слои каменноугольного периода.

Каширский водоносный горизонт используется в северной части района. Воды пресные. Рекомендуемая глубина эксплуатационных скважин 50-100 м. Мощность горизонта до 43 метров.

Протвинский водоносный комплекс развит повсеместно. Глубина залегания от 0 до 116 м, мощность в среднем 10-22 м.

Тарусско-Окский водоносный горизонт распространен в южной части района. Глубина залегания от 10 до 150 м. Преобладающая мощность 15-40 м.

1.2 История археологических исследований

Малоярославецкий район относится к числу малоисследованных в пределах Калужской области. На сегодняшний день в «Археологической карте России. Калужская область» в нем значится всего 12 археологических памятников, основная часть которых (10 из 12) расположена в северной части района – в долине р. Лужи и Протвы. Два памятника находятся в долине р. Суходрев (рис. 4).

В 1950-е гг. П.А. Раппопорт исследовал оборонительные сооружения городищ Малоярославец, Лужное и Панское, в том числе методом раскопок².

В конце 1970-х - 1980-е гг. на территории района работала Среднерусская экспедиция Института археологии СССР под руководством И.К. Фролова³. Ею были выявлены новые памятники и обследованы известные ранее: городища Анисимово, Малоярославец, Панское, селища Анисимово, Лужное, Панское, курган Хрустали⁴.

В середине 1980-х гг. ряд памятников обследовался А.С. Фроловым: городище Малоярославец, поселение Оболенское, селище Анисимово, Потресово 1 и 2⁵.

В конце 1980-х - 90-е гг. в Малоярославецком районе работа экспедиция Калужского областного краеведческого музея под руководством О.Л. Прошкина⁶. Им обследовались городища Лужное, Панское, поселение Таурово, селище Панское. На городище Лужном им выполнены раскопки⁷.

В 2022 г. Болдиным И.В. были проведены археологические исследования в зоне строительства многоквартирного жилого дома по ул. Подольских Курсантов в г. Малоярославце Малоярославецкого района. В процессе исследований был заложен 1 археологический шурф. По результатам обследования признаков культурного слоя не выявлено (рис. 4, №15).

Первым археологическим объектом Малоярославецкого района, ставшим предметом изучения специалистами, было «Городище «Малоярославецкое» XI - XIII вв., XIV - XVII вв. н. э. на окраине г.

² Раппорт П.А. Отчёт о работе Подмосковного отряда Среднерусской экспедиции в 1953 г. // Архив ИА РАН. Р-1. №1077.

³ Фролов И.К. Отчёт о работе Калужского и Орловского отрядов. 1976 г. // Архив ИА РАН. Р-1. №6037.

⁴ Фролов И.К. Отчёт о работе Среднерусской экспедиции. 1978 г. // Архив ИА РАН. Р-1. №6714.

⁵ Фролов И.К. Отчёт о разведках 1985 г. // Архив ИА РАН. Р-1. №10761.

⁶ Прошкин О.Л. Отчёт об археологических разведках в Малоярославецком и Боровской районах. 1987 г. // Архив ИА РАН. Р-1. №12001.

⁷ Прошкин О.Л. 5 лет работы Калужской областной археологической экспедиции (1984-1988 гг.) // Вопросы археологии и истории Верхнего Поочья. Калуга, 1989. С. 4-5

Малоярославец (рис. 4, №9). В 1925 г. его обследовал К.Я. Виноградов, в 1939 г. - М.В. Фехнер⁸. Городище многослойное, сложного типа, с двумя укрепленными площадками. Верхняя часть культурного слоя связана с остатками Ярославца Малого - средневекового городка, впервые упоминаемого в духовной грамоте 1401/1402 гг. серпуховско-боровского князя Владимира Андреевича Храброго. «Городище «Малоярославецкое» является ближайшим археологическим памятником к участку обследования. Часть площадки 4 находится в границах ОКН «Городище «Малоярославецкое».

⁸ Куза А.В. Древнерусские городища XI-XIII вв.: М., 1966. С. 134

2. МЕТОДИКА ПРОВЕДЕНИЯ РАБОТ

Археологические исследования состояли из предварительных (историко-архивных) и полевых работ.

В ходе предварительных работ осуществлялось ознакомление с литературными, архивно-библиографическими, музейными и картографическими материалами, касающимися объектов археологического наследия и территории, на которой проводились исследования, а также с учетной документацией об объектах археологического наследия, расположенных на территории проведения разведочных работ, в органах охраны памятников.

В процессе полевых работ проводились маршрутные археологические разведки. Они включали натурные обследования:

- оценка топографической ситуации;
- визуальное обследование местности;
- поиск объектов археологического наследия;
- заложение шурфов;
- определение географических координат шурфов при помощи GPS-навигатора GARMIN eTrex 10 в системе WGS-84;
- описание территории обследования, заложенных шурфов, включая текстовые фото - и графические данные об их местоположении.

Фотографическая фиксация участка обследования производилась с наиболее полной и точной передачей особенности рельефа и топографической ситуации. При фотографировании использовалась 3 метровая масштабная рейка.

Обследованный земельный участок, подлежащий хозяйственному освоению, а также ближайшие известные объекты археологического наследия отмечены на карте масштаба 1:300000 (рис. 4). ОАН на карте пронумерованы, расшифровка номеров приведена в легенде к карте. Ситуационный план с участком обследования 2022 г. масштаба 1:10000

детально характеризует местность и имеет конкретные, легко находимые на местности ориентиры (рис. 3).

Для плана местности использовался космоснимок 2022 г. На нем нанесены границы обследуемого участка, точки и направления фотофиксации, заложенные шурфы (рис. 13-14).

Для выявления культурного слоя населенных пунктов и иных объектов, возраст которых превышает 100 лет, привлекались: план генерального межевания Малоярославецкого уезда 1782 г., трехверстная военно-топографическая карта Калужской области 1868 г. Также для полного отображения топографической ситуации и градостроительного освоения территории был использован космоснимок 1982 г. (рис. 7). На этих картах видно, что населенные пункты не размещались на территории участка, подлежащего обследованию (рис. 5-7). В ходе работы использовался визуальный метод и приборная съемка с помощью GPS-навигатора GARMIN eTrex 10.

Участок пройден в пешем порядке с целью сбора подъемного материала, обнаружения насыпей, сооружений, имеющих признаки объекта археологического наследия. В соответствии с Техническим заданием к Государственному контракту №133 от 26 октября 2022 г, участок обследования был разделён на четыре площадки. На площадках 1, 2, 3 подъемного материала, признаков наличия объектов археологического наследия не выявлено. На площадке 4, в шурфе 2 обнаружен участок культурного слоя ОКН «Городище «Малоярославецкое», XI - XIII вв., XIV - XVII вв. н. э⁹. В целях выявления новых границ памятника в 50 м к ЮЗ от шурфа 2 был заложен шурф 9, в котором признаков наличия объектов археологического наследия не выявлено.

На обследуемом участке, площадью 50675 кв. м, было заложено 9 шурфов: восемь из которых размером 1x1 м ориентированы по сторонам света, один шурф размером 2x1 м, ориентирован длинной стороной по оси С – Ю.

⁹ Приказ Управления по охране объектов культурного наследия Калужской области от 24 мая 2019 года №31

Глубина шурфов включала всю толщу почвенного горизонта (серо-коричневого суглинка до светло-коричневого суглинка (материк)). Раскопки шурфов осуществлялись по пластам 0,2 м. После зачистки материкового основания были выполнены контрольные прокопы. После окончания разведочных работ шурфы были засыпаны (рис. 8-12). Для равномерного освещения стенок шурфов, при фотографировании в солнечную погоду использовался экран. Фотофиксация места закладки шурфов, полностью раскопанных шурфов и после их засыпки, выполнена с одного ракурса и с включением окружающего пейзажа.

3. ПОЛЕВЫЕ ИССЛЕДОВАНИЯ

Сотрудниками ООО «МЦАИ» в ноябре 2022 г. был обследован земельный участок по объекту «Расчистка р. Лужа в районе г. Малоярославец Калужской области». Площадь участка составляет 50675 кв. м.

В соответствии с Техническим заданием к Государственному контракту №133 от 26 октября 2022 г, участок обследования был разделён на четыре площадки:

Площадка 1 (рис. 15-29) расположена в пойме правого берега р. Лужа, к СВ от ул. Вишнёвая, ул. Центральная и ул. Широкая г. Малоярославца. Имеет форму неправильного пятиугольника размерами 350x178 м. и площадью 50000 кв. м. На момент проведения обследования площадка была задернована (рис. 15-29).

Площадка 2 (рис. 62-65) расположена в пойме правого берега р. Лужа в 235 м к северу от Площадки 1. Имеет форму квадрата со стороной 15 м и площадью 225 кв. м. На момент проведения обследования площадка была задернована (рис. 62-65).

Площадка 3 (рис. 73-76) расположена в пойме правого берега р. Лужа в 76 м к западу от пересечения ул. Коммунистическая и ул. Заречная г. Малоярославца. Имеет форму квадрата со стороной 15 м и площадью 225 кв. м. На момент проведения обследования была задернована (рис. 73-76).

Площадка 4 (рис. 85-89) расположена в пойме правого берега р. Лужа в 20 м к северу от дома 20 по ул. Степана Разина г. Малоярославца. Имеет форму квадрата со стороной 15 м и площадью 225 кв. м. Восточная часть площадки заходит на территорию ОКН «Городище «Малоярославецкое». На момент проведения обследования площадка была задернована (рис. 85-89).

Археологические работы включали натурное обследование местности методом сплошной разведки пешим маршрутом. При прохождении маршрута, с целью обнаружения поверхностных выходов культурного слоя и археологических находок, тщательно осматривались все нарушения

почвенного горизонта как естественного, так и антропогенного происхождения.

Изучение дневной поверхности с открытым грунтом показало отсутствие подъёмного материала и выходов культурного слоя. Проведена фотографическая съёмка участков обследования с десяти точек, в достаточном объёме для представления ситуации в иллюстративной части отчёта (рис. 15-29). Вся данная работа производилась для выяснения наличия памятников археологии и их культурно-хронологической принадлежности и стратиграфии культурных напластований (в случае их обнаружения).

На земельном участке было заложено девять разведочных археологических шурфов.

На *Площадке 1* были заложены шурфы 4 – 8.

Шурф 4. (рис. 30-35).

Располагается в северо-западной части площадки 1, в 686 м к СЗ от дома по адресу г. Малоярославец, ул. Ухтомского, 25; в 193 м к В от дома по адресу садоводческое некоммерческое товарищество Энтузиаст, 260; в 167 м к СВ от дома по адресу садоводческое некоммерческое товарищество Геолог-1, 62. Дневная поверхность перед началом работ представляла собой ровную задернованную площадку. Географические координаты центра шурфа в системе WGS-84: 55°01'12.6203" СШ, 36°26'33.9601" ВД. Шурф размерами 1x1 м ориентирован по сторонам света. Глубина шурфа с контрольным прокопом 1,8 м.

Стратиграфия северного борта сверху вниз (рис. 34):

0 – 0,1 м – дёрн; мощность 0,1 м;

0,1 – 0,4 м – серо-коричневый суглинок; мощность 0,3 м;

С глубины 0,4 м – светло-коричневый суглинок с прослойками светло-серой супеси – пойменные отложения (археологический материк), исследован на глубину 1,4 м.

Археологических находок и других признаков сохранившегося культурного слоя в шурфе не выявлено. После завершения работ шурф рекультивирован (рис. 35).

Шурф 5. (рис. 36-41).

Располагается в западной части площадки 1, в 116 м к СВ от дома по адресу садоводческое некоммерческое товарищество Геолог-1, 62; в 166 м к В от дома по адресу садоводческое некоммерческое товарищество Энтузиаст, 222; в 610 м к СЗ от дома по адресу г. Малоярославец, ул. Ухтомского, 25. Дневная поверхность перед началом работ представляла собой ровную задернованную площадку. Географические координаты центра шурфа в системе WGS-84: 55°01'10.0463" СШ, 36°26'35.5608" ВД. Шурф размерами 2х1 м вытянут по линии С-Ю и ориентирован по сторонам света. Глубина шурфа с контрольным прокопом 1,65 м.

Стратиграфия северного борта сверху вниз (рис. 40):

0 – 0,1 м – дёрн; мощность 0,1 м;

0,1 – 0,55 м – серо-коричневый суглинок; мощность 0,45 м;

0,45 – 0,75 м - светло-коричневый суглинок; мощность 0,3 м;

С глубины 0,75 м – светло-коричневый суглинок с прослойками светло-серой супеси – пойменные отложения (археологический материк), исследован на глубину 0,9 м.

Археологических находок и других признаков сохранившегося культурного слоя в шурфе не выявлено. После завершения работ шурф рекультивирован (рис. 41).

Шурф 6. (рис. 42-47).

Располагается в северной части площадки 1, в 210 м к СВ от дома по адресу садоводческое некоммерческое товарищество Геолог-1, 62; в 295 м к В от дома по адресу садоводческое некоммерческое товарищество Энтузиаст, 261; в 605 м к СЗ от дома по адресу г. Малоярославец, ул. Ухтомского, 28. Дневная поверхность перед началом работ представляла собой ровную задернованную площадку. Географические координаты центра шурфа в системе WGS-84: 55°1'11.500" СШ, 36°26'40.513" ВД. Шурф размерами 1х1 м ориентирован по сторонам света. Глубина шурфа с контрольным прокопом 1,3 м.

Стратиграфия северного борта сверху вниз (рис. 46):

0 – 0,1 м – дёрн; мощность 0,1 м;

0,1 – 0,45 м – серо-коричневый суглинок; мощность 0,35 м;

С глубины 0,45 м – коричневый суглинок с прослойками светло-серой супеси – пойменные отложения (археологический материк), исследован на глубину 0,85 м.

Археологических находок и других признаков сохранившегося культурного слоя в шурфе не выявлено. После завершения работ шурф рекультивирован (рис. 47).

Шурф 7. (рис. 48-53).

Располагается в южной части площадки 1, в 500 м к СЗ от дома по адресу г. Малоярославец, ул. Ухтомского, 25; в 150 м к В от дома по адресу садоводческое некоммерческое товарищество Геолог-1, 62. Дневная поверхность перед началом работ представляла собой ровную задернованную площадку. Географические координаты центра шурфа в системе WGS-84: 55°01'07.5394" СШ, 36°26'39.9335" ВД. Шурф размерами 1x1 м ориентирован по сторонам света. Глубина шурфа с контрольным прокопом 1,05 м.

Стратиграфия северного борта сверху вниз (рис. 52):

0 – 0,1 м – дёрн; мощность 0,1 м;

0,1 – 0,2 м – серо-коричневый суглинок; мощность 0,1 м;

С глубины 0,2 м – светло-коричневый суглинок с редкими прослойками светло-коричневой супеси – пойменные отложения (археологический материк), исследован на глубину 0,85 м.

Археологических находок и других признаков сохранившегося культурного слоя в шурфе не выявлено. После завершения работ шурф рекультивирован (рис. 53).

Шурф 8. (рис. 54-59).

Располагается в юго-восточной части площадки 1, в 385 м к СЗ от дома по адресу г. Малоярославец, ул. Ухтомского, 25; в 280 м к В от дома по адресу садоводческое некоммерческое товарищество Геолог-1, 62; в 664 м к ЮВ от дома по адресу садоводческое некоммерческое товарищество

Мичуринец, 84. Дневная поверхность перед началом работ представляла собой ровную задернованную площадку. Географические координаты центра шурфа в системе WGS-84: 55°01'05.6816" СШ, 36°26'46.2974" ВД. Шурф размерами 1x1 м ориентирован по сторонам света. Глубина шурфа с контрольным прокопом 0,8 м.

Стратиграфия северного борта сверху вниз (рис. 58):

0 – 0,1 м – дёрн; мощность 0,1 м;

С глубины 0,1 м – светло-коричневый суглинок с редкими прослойками светло-коричневой супеси – пойменные отложения (археологический материк), исследован на глубину 0,7 м.

Археологических находок и других признаков сохранившегося культурного слоя в шурфе не выявлено. После завершения работ шурф рекультивирован (рис. 59).

На *Площадке 2* был заложен шурф 3.

Шурф 3. (рис. 66-70).

Располагается в юго-восточной части площадки 2, в 18 м к Ю от реки Лужа; в 247 м к СВ от дома по адресу садоводческое некоммерческое товарищество Мичуринец, 23; в 437 м к СВ от дома по адресу садоводческое некоммерческое товарищество Геолог-1, 62. Дневная поверхность перед началом работ представляла собой ровную задернованную площадку. Географические координаты центра шурфа в системе WGS-84: 55°01'21.3687" СШ, 36°26'34.8483" ВД. Шурф размерами 1x1 м ориентирован по сторонам света. Глубина шурфа 1,05 м.

Стратиграфия северного борта сверху вниз (рис. 69):

0 – 0,1 м – дёрн; мощность 0,1 м;

0,1 – 0,25 м – темно-серый суглинок; мощность 0,15 м;

0,25 – 0,7 м – темно-серый суглинок с вкраплениями ожелезнений; мощность 0,45 м;

С глубины 0,7 м начинается слой серой глины, насыщенной илом; исследован на глубину до 0,35 м.

С глубины 1,05 м фиксируется уровень выхода грунтовых вод. На этой отметке работы были остановлены.

Археологических находок и других признаков сохранившегося культурного слоя в шурфе не выявлено. После завершения работ шурф рекультивирован (рис. 70).

На *Площадке 3* был заложен шурф 1.

Шурф 1. (рис. 77-82).

Располагается в южной части площадки 3, в 96 м к ЮЗ от дома по адресу СНТ Рассвет, 175; в 151 м к 3 от дома по адресу СНТ Рассвет, 157; в 517 м к СЗ от здания НПО ФармВилар по адресу г. Малоярославец, ул. Коммунистическая, 115. Дневная поверхность перед началом работ представляла собой ровную задернованную площадку. Географические координаты центра шурфа в системе WGS 55°01'52.2847" СШ, 36°27'37.6449" ВД. Шурф размерами 1x1 м ориентирован по сторонам света. Глубина шурфа с контрольным прокопом 1,6 м.

Стратиграфия северного борта сверху вниз (рис. 81):

0 – 0,1 м – дёрн; мощность 0,1 м;

0,1 – 0,6 м – серо-коричневый суглинок; мощность 0,5 м;

0,6 – 1,2 – коричневый суглинок с прослойками светло-серой супеси – пойменные отложения; мощность 0,6 м;

С глубины 1,2 м – рыжий суглинок с ожелезнением (археологический материк), исследован на глубину 0,4 м.

Археологических находок и других признаков сохранившегося культурного слоя в шурфе не выявлено. После завершения работ шурф рекультивирован (рис. 82).

На *Площадке 4* были заложены шурфы 2 и 9.

Шурф 2. (рис. 90-105).

Располагается в юго-восточной части площадки 4, в 7 м к западу от границы ОАН "Малоярославец, Городище"; в 35 м к СЗ от дома по адресу ул. Степана Разина, 20. Дневная поверхность перед началом работ представляла собой ровную задернованную площадку. Географические координаты центра

шурфа в системе WGS-84: 55°01'06.8581" СШ, 36°27'30.7809" ВД. Шурф размерами 1x1 м ориентирован по сторонам света. Глубина шурфа составила от 1,2 до 1,25 м.

Стратиграфия северного борта сверху вниз (рис. 99, 101):

0 – 0,1 м – дёрн; мощность 0,1 м;

0,1 – 0,4/0,45 м – серо-коричневый суглинок с вкраплениями ожелезнений; мощность 0,3/0,35 м;

С глубины 0,4/0,45 м – серая глина с вкраплениями угля и ожелезнений, исследован на глубину 0,75/0,8 м.

С глубины 1,2 м фиксируется уровень выхода грунтовых вод. На этой отметке работы были остановлены.

Стратиграфия восточного борта сверху вниз (рис. 100, 101):

0 – 0,1 м – дёрн; мощность 0,1 м;

0,1 – 0,4/0,45 м – серо-коричневый суглинок с вкраплениями ожелезнений; мощность 0,3/0,35 м;

С глубины 0,4/0,45 м – серая глина с вкраплениями угля и ожелезнений, исследован на глубину 0,75/0,8 м.

С глубины 1,2 м фиксируется уровень выхода грунтовых вод. На этой отметке работы были остановлены.

Стратиграфия южного борта сверху вниз (рис. 102, 104):

0 – 0,1 м – дёрн; мощность 0,1 м;

0,1 – 0,45/0,5 м – серо-коричневый суглинок с вкраплениями ожелезнений; мощность 0,35/0,4 м;

С глубины 0,45/0,5 м – серая глина с вкраплениями угля и ожелезнений, исследован на глубину 0,8/0,85 м.

С глубины 1,25 м фиксируется уровень выхода грунтовых вод. На этой отметке работы были остановлены.

Стратиграфия западного борта сверху вниз (рис. 103, 104):

0 – 0,1 м – дёрн; мощность 0,1 м;

0,1 – 0,4/0,45 м – серо-коричневый суглинок с вкраплениями ожелезнений; мощность 0,3/0,35 м;

С глубины 0,4/0,45 м – серая глина с вкраплениями угля и ожелезнений, исследован на глубину 0,75/0,8 м.

С глубины 1,2 м фиксируется уровень выхода грунтовых вод. На этой отметке работы были остановлены.

Планиграфия шурфа 2.

Пласт 1 (рис. 92, 95). Основание пласта имеет отметку -25 от уровня дневной поверхности. Пласт представляет собой серо-коричневый суглинок с вкраплениями ожелезнений и редкими вкраплениями древесного угля.

Находок в пласте не выявлено.

Пласт 2 (рис. 93, 95). Основание пласта имеет отметку -45 от уровня дневной поверхности. Пласт представляет собой серо-коричневый суглинок с включениями серой глины, вкраплениями ожелезнений и редким вкраплением древесного угля.

Находок в пласте не выявлено.

Пласт 3 (рис. 94, 95). Основание пласта имеет отметку -65 от уровня дневной поверхности. Пласт представляет собой серую глину с вкраплениями ожелезнений, древесного угля.

При разборе пласта выявлены: венчика гончарного сосуда фрагмент XII-XIV вв. (рис. 112, №2); кости КРС фрагмент (рис. 112, №1).

Пласт 4 (рис. 60). Основание пласта имеет отметку -85 от уровня дневной поверхности. Пласт представляет собой серую глину с вкраплениями ожелезнений, древесного угля.

При разборе пласта выявлено 9 фрагментов круговой керамики: 2 фрагмента венчиков гончарных сосудов XII-XIV вв. (рис. 107, №1, 2); 6 фрагментов тулов гончарных сосудов (рис. 107, №3, 4, 6-8); фрагмент тулова (плечика) гончарного сосуда, декорированного линейным и волнистым орнаментом (рис. 107, №5); фрагмент донца гончарного сосуда (рис. 107, №9).

Пласт 5 (рис. 96, 98). Основание пласта имеет отметку -105 от уровня дневной поверхности. Пласт представляет собой серую глину с вкраплениями ожелезнений.

Находок в пласте не выявлено.

Пласт 6 (рис. 97, 98). Основание пласта имеет отметку -125 от уровня дневной поверхности; на этом уровне фиксируется выход грунтовой воды.

Археологический материал, выявленный в ходе исследования шурфа 2, представлен фрагментами гончарной керамической посуды XII-XIV вв. (рис. 106, №2; 113), фрагментами костей животных (рис. 106, №1).

После завершения работ шурф рекультивирован (рис. 105).

Шурф 9. (рис. 108 – 113).

Шурф был заложен в целях уточнения границ ВОАН «Малоярославец. Городище», XI - XIII вв., XIV - XVII вв. н. э., в 50 м к ЮЗ от шурфа 2. Располагается в 45 м к ЮЗ от границы площадки 4, в 20 м к ЮЗ от дома по адресу г. Малоярославец, ул. Степана Разина, 20; в 49 м к СЗ от дома по адресу г. Малоярославец, ул. Степана Разина, 18. Дневная поверхность перед началом работ представляла собой ровную задернованную площадку. Географические координаты центра шурфа в системе WGS-84: 55°01'05.4250" СШ, 36°27'29.4546" ВД. Шурф размерами 1x1 м ориентирован по сторонам света. Глубина шурфа с контрольным прокопом 1,4 м.

Стратиграфия северного борта сверху вниз (рис. 112):

0 – 0,05 м – дёрн; мощность 0,05 м;

0,05 – 1,05 м – серо-коричневый суглинок; мощность 1 м;

С глубины 1,05 м – серая глина с вкраплениями ожелезнений (археологический материк), исследован на глубину 0,35 м.

Археологических находок и других признаков сохранившегося культурного слоя в шурфе не выявлено. После завершения работ шурф рекультивирован (рис. 113).

Таким образом, по результатам проведённых работ, были уточнены и расширены границы ОКН «Городище «Малоярославецкое». Западная граница памятника была изменена на основании результатов исследования шурфов 2 и 9. Площадь выросла с 25770 кв. м (рис. 114) до 28394 кв. м (рис. 115-116). Новые границы объекта культурного наследия федерального значения «Городище «Малоярославецкое» представлены в Приложении 4.

ЗАКЛЮЧЕНИЕ

В декабре 2022 года археологической экспедицией ООО «МЦАИ» было произведено историко-культурное научное археологическое обследование (разведки) с целью выявления наличия (отсутствия) объектов культурного наследия (памятников археологии) на объекте «Расчистка р. Лужа в районе г. Малоярославец Калужской области».

Площадки участка обследования пройдены в пешем порядке, подъёмного материала или других признаков объектов археологического наследия на площадках 1, 2 и 3 не выявлено. На территории участка заложено девять разведочных археологических шурфов, восемь из которых размерами 1x1 м, один шурф размером 2x1 м. В шурфах 1, 3-9 признаков археологического культурного слоя не выявлено.

В результате проведённых исследований на площадке 4 обследуемого земельного участка в заполнении шурфа 2, выявлен литологически выраженный культурный слой поселенческого характера, датируемый XII – XIV вв., относящийся к ОКН «Городище «Малоярославецкое». На основании проведённых работ, границы археологического памятника «Городище «Малоярославецкое» были уточнены и расширены. Таким образом, согласно действующему законодательству, до проведения любых строительных работ на площадке 4, необходимой является разработка раздела об обеспечении сохранности объектов культурного наследия, в том числе памятников археологии.

На площадках 1, 2 и 3 обследуемого участка по объекту «Расчистка р. Лужа в районе г. Малоярославец Калужской области», объекты археологического наследия не обнаружены



Свиридов А.А.

ПРИЛОЖЕНИЯ

Приложение 1

Таблица. Координаты поворотных точек обследованного земельного участка на объекте «Расчистка р. Луза в районе г. Малоярославец Калужской области», расположенного по адресу Российская Федерация, Калужская область, Малоярославецкий район, г.о. Малоярославец.

Обозначение (номер) характерной точки	Координаты характерных точек			
	во Всемирной геодезической системе координат (WGS-84)		в системе координат (МСК-40, зона 1)	
	Северной широты	Восточной долготы	X	Y
1	55°1'13.724"	36°26'33.497"	487137.802	1311477.251
2	55°1'10.091"	36°26'47.181"	487028.802	1311721.911
3	55°1'4.489"	36°26'47.047"	486855.522	1311721.911
4	55°1'6.926"	36°26'35.650"	486928.112	1311518.381
5	55°1'10.444"	36°26'30.437"	487035.612	1311424.271
6	55°1'21.711"	36°26'34.194"	487384.942	1311486.231
7	55°1'21.724"	36°26'35.038"	487385.532	1311501.221
8	55°1'21.239"	36°26'35.056"	487370.542	1311501.761
9	55°1'21.227"	36°26'34.212"	487369.962	1311486.771
10	55°1'52.749"	36°27'37.665"	488360.292	1312600.411
11	55°1'52.395"	36°27'38.243"	488349.492	1312610.821
12	55°1'52.062"	36°27'37.628"	488339.052	1312600.051
13	55°1'52.416"	36°27'37.051"	488349.842	1312589.641
14	55°1'7.229"	36°27'30.944"	486951.052	1312500.671
15	55°1'6.946"	36°27'31.630"	486942.482	1312512.981
16	55°1'6.551"	36°27'31.141"	486930.152	1312504.461
17	55°1'6.833"	36°27'30.455"	486938.702	1312492.151

Приложение 2

Таблица. Координаты точек фотофиксации обследованного земельного участка на объекте «Расчистка р. Лужа в районе г. Малоярославец Калужской области», расположенного по адресу Российская Федерация, Калужская область, Малоярославецкий район, г.о. Малоярославец.

Обозначение (номер) характерной точки	Координаты характерных точек			
	во Всемирной геодезической системе координат (WGS-84)		в системе координат (МСК-40, зона 1)	
	Северной широты	Восточной долготы	X	Y
1	55°01'52.2847"	36°27'37.6449"	488345.934	1312600.253
2	55°01'06.8581"	36°27'30.7809"	486939.558	1312497.925
3	55°01'7.230"	36°27'32.749"	486951.545	1312532.736
4	55°01'21.3687"	36° 26' 34.8483"	487374.507	1311498.009
5	55°01'7.090"	36°26'35.473"	486933.123	1311515.170
6	55°01'10.474"	36°26'30.566"	487036.567	1311426.556
7	55°01'13.537"	36°26'33.241"	487131.950	1311472.779
8	55°01'10.240"	36°26'47.000"	487033.342	1311718.633
9	55°01'4.451"	36°26'47.281"	486854.410	1311726.087
10	55°01'9.718"	36°26'40.463"	487015.603	1311602.704

Приложение 3

Таблица. Координаты местоположения шурфов (центр шурфа) обследованного земельного участка на объекте «Расчистка р. Лужа в районе г. Малоярославец Калужской области», расположенного по адресу Российская Федерация, Калужская область, Малоярославецкий район, г.о. Малоярославец.

Обозначение (номер) характерной точки	Координаты характерных точек			
	во Всемирной геодезической системе координат (WGS-84)		в системе координат (МСК-40, зона 1)	
	Северной широты	Восточной долготы	X	Y
1	55° 01' 52.2847"	36° 27' 37.6449"	488345.934	1312600.253
2	55° 01' 06.8581"	36° 27' 30.7809"	486939.558	1312497.925
3	55° 01' 21.3687"	36° 26' 34.8483"	487374.507	1311498.009
4	55° 01' 12.6203"	36° 26' 33.9601"	487103.773	1311485.941
5	55° 01' 10.0463"	36° 26' 35.5608"	487024.571	1311515.472
6	55° 1' 11.500"	36° 26' 40.513"	487070.730	1311602.838
7	55° 01' 07.5394"	36° 26' 39.9335"	486948.119	1311594.225
8	55° 01' 05.6816"	36° 26' 46.2974"	486892.228	1311708.084
9	55° 1' 5.425"	36° 27' 29.455"	486894.915	1312474.978

Приложение 4

Таблица. Координаты поворотных точек объекта культурного наследия
федерального значения «Городище «Малоярославецкое», XI - XIII вв., XIV -
XVII вв. н. э, по результатам исследований 2022 г.

Обозначение (номер) характерной точки	Координаты характерных точек			
	во Всемирной геодезической системе координат (WGS-84)		в местной системе координат (МСК-40, зона 1)	
	Северной широты	Восточной долготы	X	Y
1	55°1'10.730"	36°27'34.670"	487060.251	1312565.350
2	55°1'9.510"	36°27'38.260"	487023.411	1312629.659
3	55°1'6.820"	36°27'41.980"	486941.158	1312696.921
4	55°1'4.550"	36°27'39.720"	486870.401	1312657.739
5	55°1'4.140"	36°27'35.070"	486856.569	1312575.300
6	55°1'5.857"	36°27'30.827"	486908.621	1312499.168
7	55°1'6.397"	36°27'29.494"	486924.967	1312475.260
8	55°1'9.240"	36°27'31.220"	487013.319	1312504.700

АЛЬБОМ ИЛЛЮСТРАЦИЙ



Рис. 1. Археологическое обследование земельного участка в зоне работ по объекту «Расчистка р. Лужа в районе г. Малоярославец Калужской области». Калужская область, г. Малоярославец. 2022 г. Калужская область на схеме Центрального федерального округа.

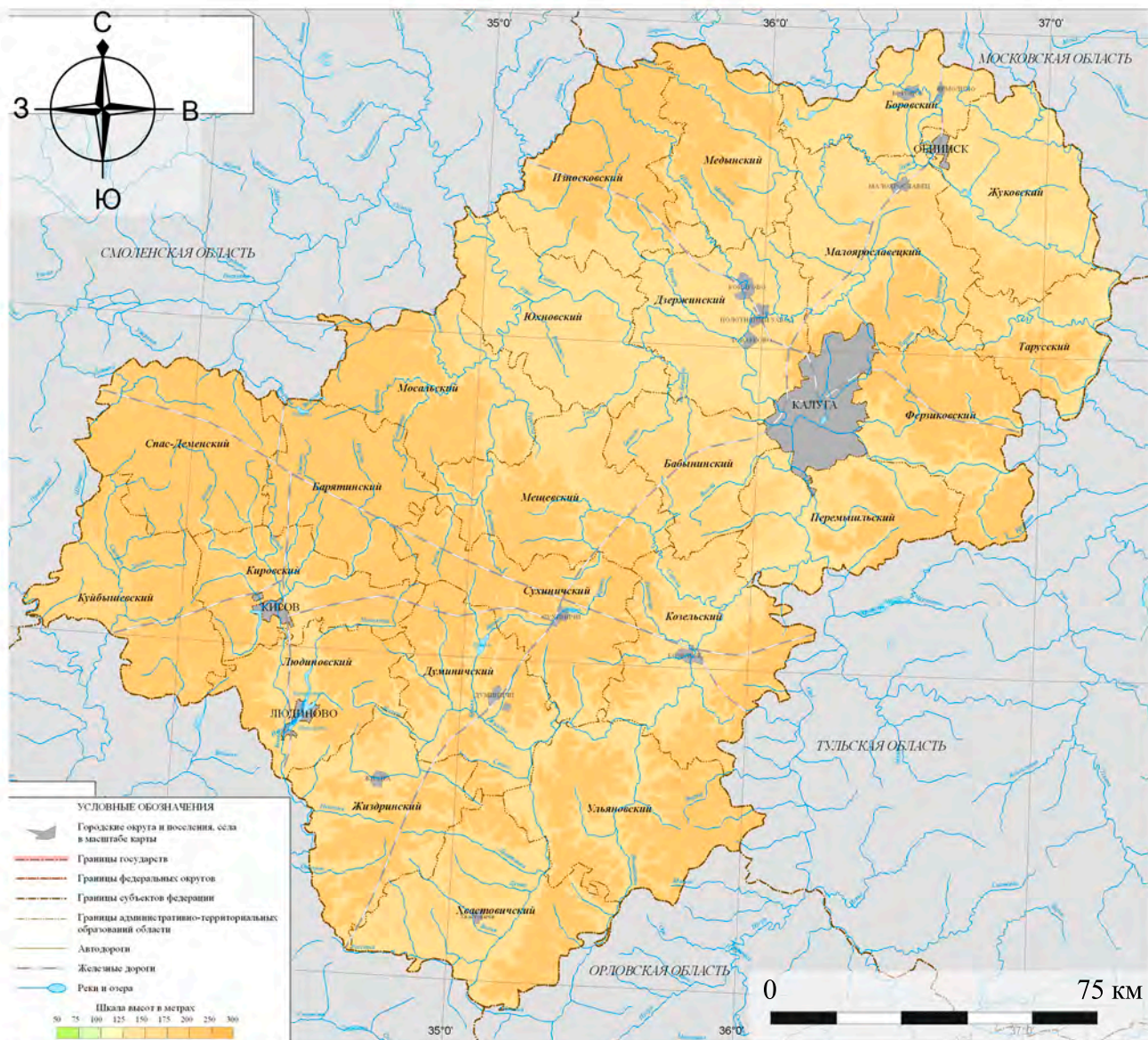
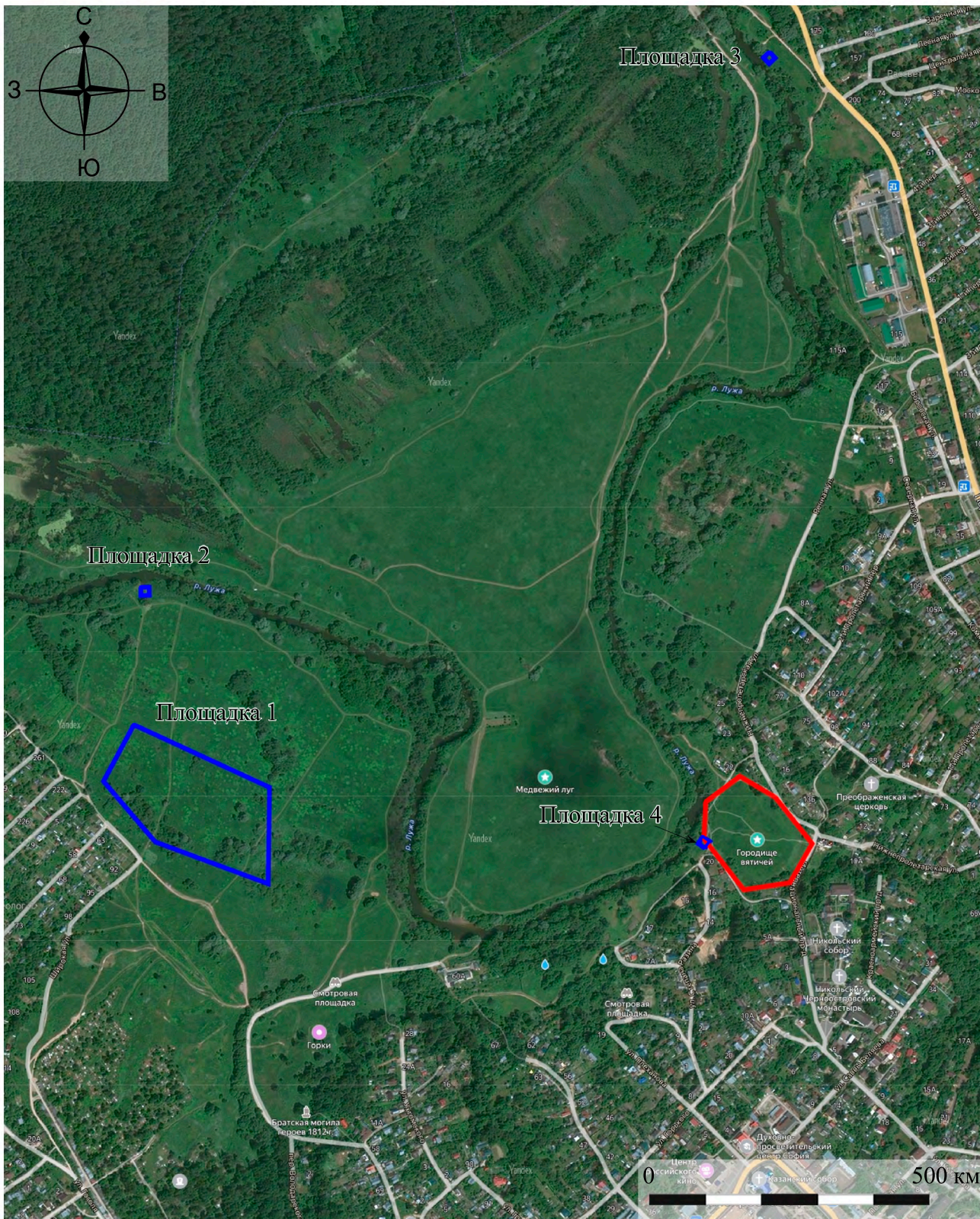
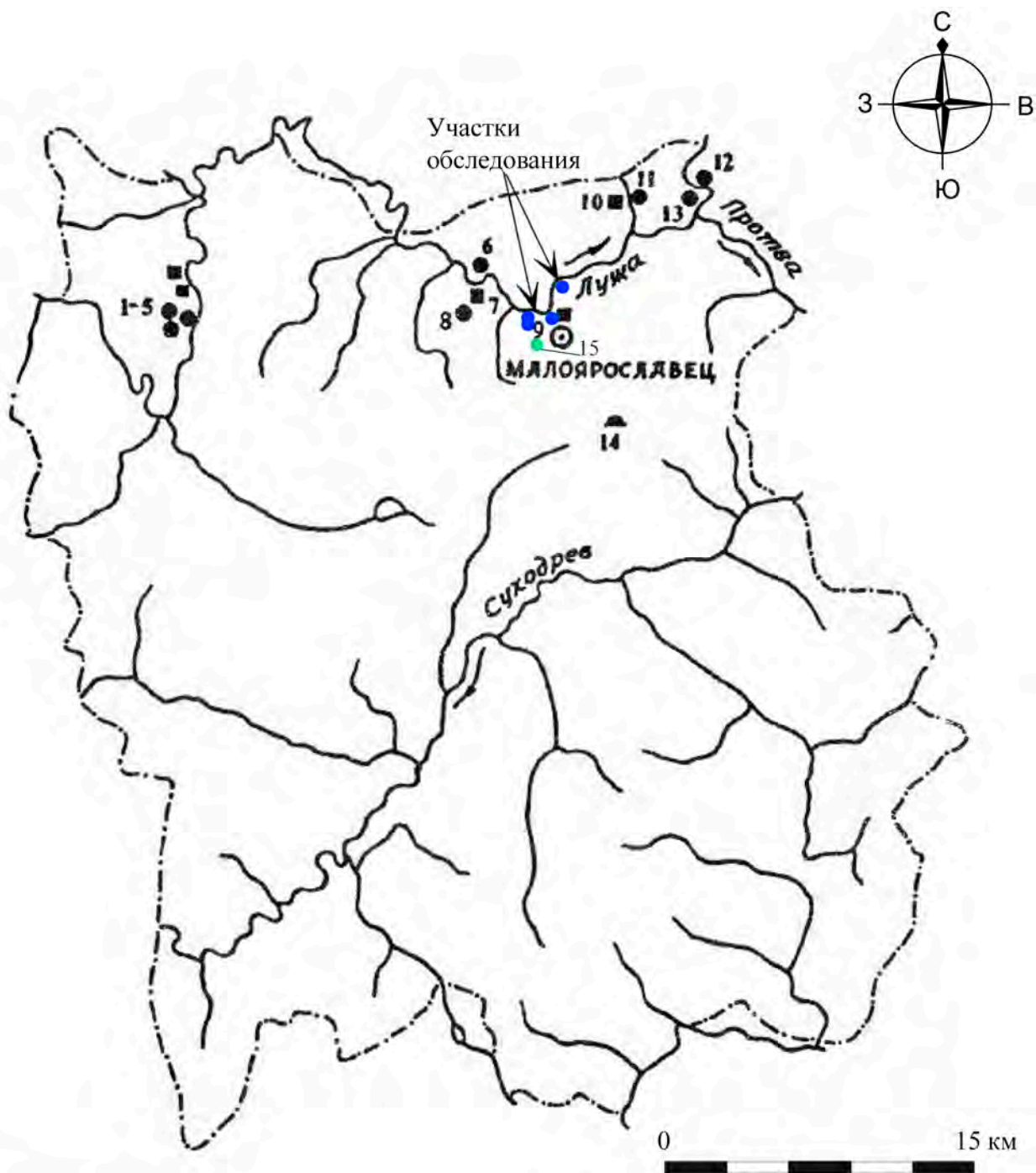


Рис. 2. Археологическое обследование земельного участка в зоне работ по объекту «Расчистка р. Лужа в районе г. Малоярославец Калужской области». Калужская область, г. Малоярославец. 2022 г. Карта Калужской области.



- - Граница участка обследования
- - Граница ОАН «Малоярославец. Городище»

Рис. 3. Археологическое обследование земельного участка в зоне работ по объекту «Расчистка р. Лужа в районе г. Малоярославец Калужской области». Калужская область, г. Малоярославец. 2022 г. Площадки обследования на космоснимке 2022 г.



- | | | |
|------------------------|--|--------------------------|
| 1. Лужное. Селище 1. | 6. Панское. Селище 2. | 10. Анисимово. Городище. |
| 2. Лужное. Городище 1. | 7. Панское. Городище. | 11. Анисимово. Селище. |
| 3. Лужное. Селище 2. | 8. Панское. Селище 1. | 12. Потресово. Селище 2. |
| 4. Лужное. Городище 2. | 9. Малоярославец. Городище,
исторический культурный слой. | 13. Потресово. Селище 1. |
| 5. Лужное. Селище 3. | | 14. Хрустали. Курган. |
15. Археологическое обследование Болдина И.В. в 2022 г.

Рис. 4. Археологическое обследование земельного участка в зоне работ по объекту «Расчистка р. Лужа в районе г. Малоярославец Калужской области». Калужская область, г. Малоярославец. 2022 г. Карта Малоярославецкого района с площадками обледования и объектами археологического наследия.

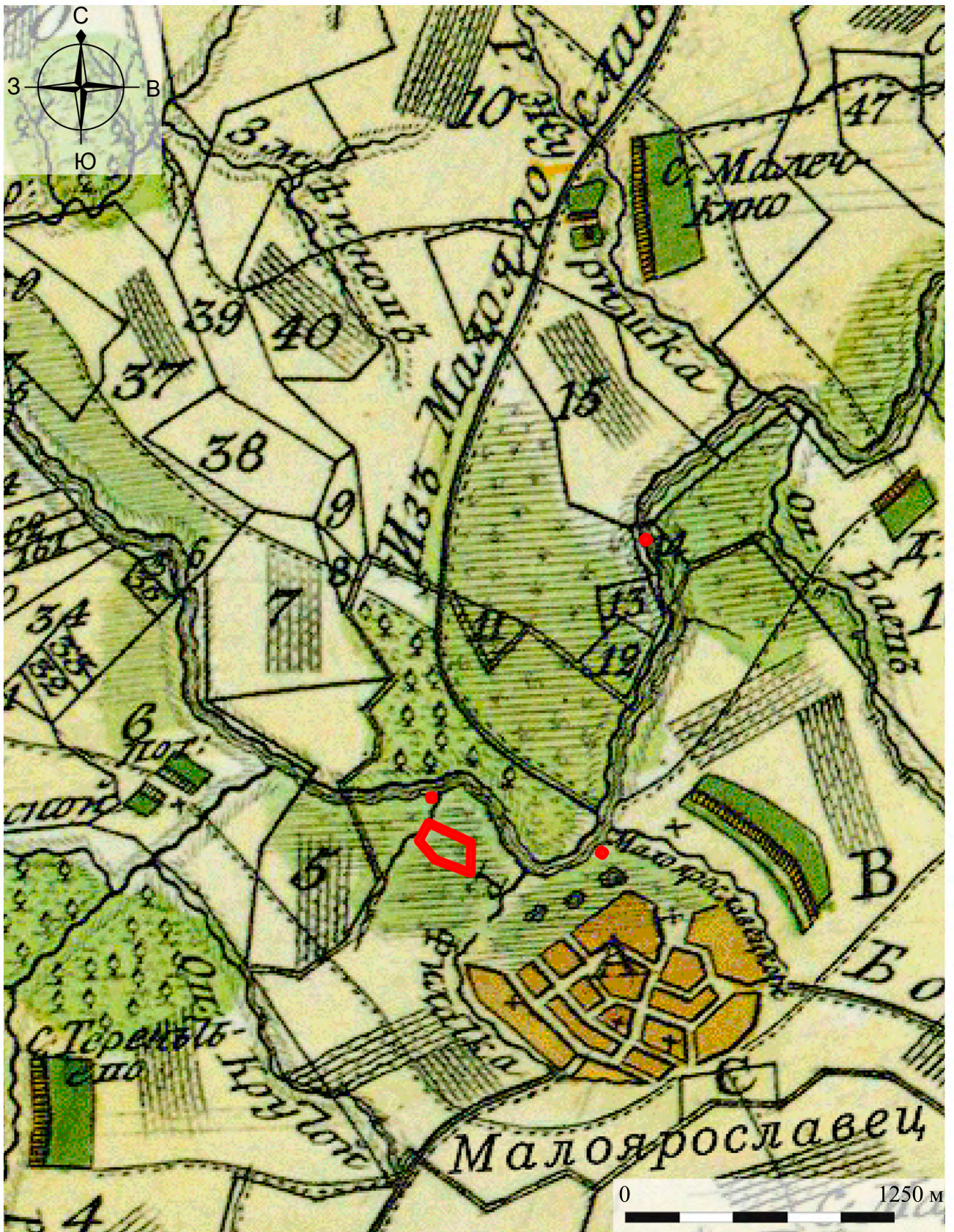


Рис. 5. Археологическое обследование земельного участка в зоне работ по объекту «Расчистка р. Лужа в районе г. Малоярославец Калужской области». Калужская область, г. Малоярославец. 2022 г. Площадки обследования на плане генерального межевания Малоярославецкого уезда 1782 г.



Рис. 6. Археологическое обследование земельного участка в зоне работ по объекту «Расчистка р. Лужа в районе г. Малоярославец Калужской области». Калужская область, г. Малоярославец. 2022 г. Площадки обследования на трехверстной военно-топографической карте Калужской области 1868 г.

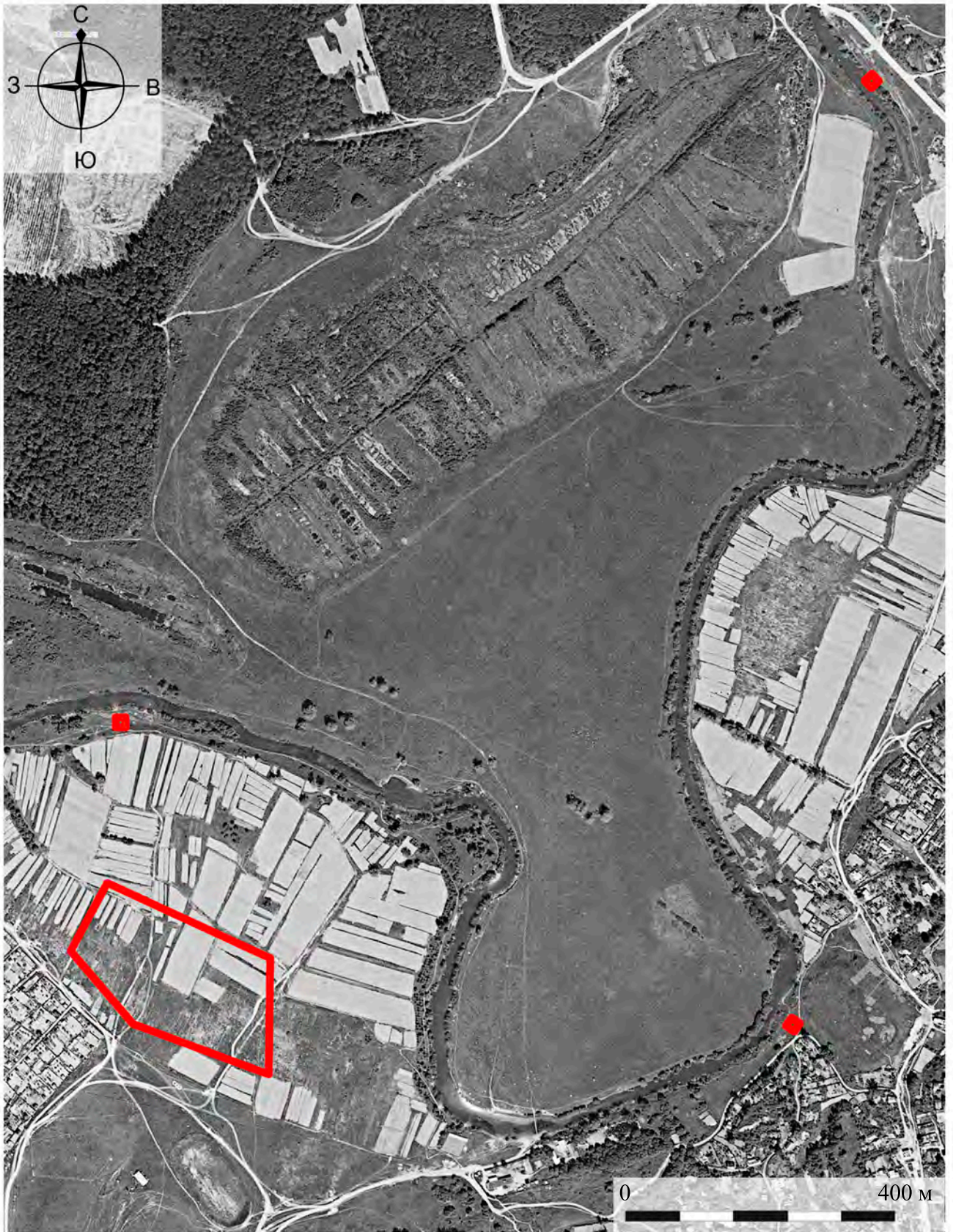


Рис. 7. Археологическое обследование земельного участка в зоне работ по объекту «Расчистка р. Лужа в районе г. Малоярославец Калужской области». Калужская область, г. Малоярославец. 2022 г. Площадки обследования на спутниковой карте Малоярославца и окрестностей 1982 г.



Рис. 8. Археологическое обследование земельного участка в зоне работ по объекту «Расчистка р. Луза в районе г. Малоярославец Калужской области». Калужская область, г. Малоярославец. 2022 г. Площадка 1. Шурф 7. Процесс разбивки. Вид с Ю.



Рис. 9. Археологическое обследование земельного участка в зоне работ по объекту «Расчистка р. Луза в районе г. Малоярославец Калужской области». Калужская область, г. Малоярославец. 2022 г. Площадка 1. Шурф 8. Процесс снятия пласта. Вид с ЮВ.



Рис. 10. Археологическое обследование земельного участка в зоне работ по объекту «Расчистка р. Луза в районе г. Малоярославец Калужской области». Калужская область, г. Малоярославец. 2022 г. Площадка 4. Шурф 2. Процесс зачистки борта. Вид с Ю.



Рис. 11. Археологическое обследование земельного участка в зоне работ по объекту «Расчистка р. Луза в районе г. Малоярославец Калужской области». Калужская область, г. Малоярославец. 2022 г. Площадка 4. Шурф 9. Процесс зачистки пласта. Вид с Ю.



Рис. 12. Археологическое обследование земельного участка в зоне работ по объекту «Расчистка р. Лужа в районе г. Малоярославец Калужской области». Калужская область, г. Малоярославец. 2022 г. Площадка 1. Шурф 5. Процесс рекультивации. Вид с ЮВ.



Рис. 13. Археологическое обследование земельного участка в зоне работ по объекту «Расчистка р. Лужа в районе г. Малоярославец Калужской области». Калужская область, г. Малоярославец, 2022 г. Площадка 1. Поворотные точки площадки обследования и места заложения шурфов на космоснимке 2022 г.



Рис. 14. Археологическое обследование земельного участка в зоне работ по объекту «Расчистка р. Лужа в районе г. Малоярославец Калужской области». Калужская область, г. Малоярославец. 2022 г. Площадка 1. Точки фотофиксации площадки обследования на космоснимке 2022 г.



Рис. 15. Археологическое обследование земельного участка в зоне работ по объекту «Расчистка р. Лужа в районе г. Малоярославец Калужской области». Калужская область, г. Малоярославец. 2022 г. Площадка 1. Вид с ЮВ (точка фотофиксации 5).



Рис. 16. Археологическое обследование земельного участка в зоне работ по объекту «Расчистка р. Лужа в районе г. Малоярославец Калужской области». Калужская область, г. Малоярославец. 2022 г. Площадка 1. Вид с Ю (точка фотофиксации 5).



Рис. 17. Археологическое обследование земельного участка в зоне работ по объекту «Расчистка р. Лужа в районе г. Малоярославец Калужской области». Калужская область, г. Малоярославец. 2022 г. Площадка 1. Вид с СЗ (точка фотофиксации 5).



Рис. 18. Археологическое обследование земельного участка в зоне работ по объекту «Расчистка р. Лужа в районе г. Малоярославец Калужской области». Калужская область, г. Малоярославец. 2022 г. Площадка 1. Вид с ЮЗ (точка фотофиксации 6).



Рис. 19. Археологическое обследование земельного участка в зоне работ по объекту «Расчистка р. Лужа в районе г. Малоярославец Калужской области». Калужская область, г. Малоярославец, 2022 г. Площадка 1. Вид с СЗ (точка фотофиксации 6).



Рис. 20. Археологическое обследование земельного участка в зоне работ по объекту «Расчистка р. Лужа в районе г. Малоярославец Калужской области». Калужская область, г. Малоярославец, 2022 г. Площадка 1. Вид с СЗ (точка фотофиксации 7).



Рис. 21. Археологическое обследование земельного участка в зоне работ по объекту «Расчистка р. Лужа в районе г. Малоярославец Калужской области». Калужская область, г. Малоярославец. 2022 г. Площадка 1. Вид с СВ (точка фотофиксации 7).



Рис. 22. Археологическое обследование земельного участка в зоне работ по объекту «Расчистка р. Лужа в районе г. Малоярославец Калужской области». Калужская область, г. Малоярославец. 2022 г. Площадка 1. Вид с ЮВ (точка фотофиксации 8).



Рис. 23. Археологическое обследование земельного участка в зоне работ по объекту «Расчистка р. Лужа в районе г. Малоярославец Калужской области». Калужская область, г. Малоярославец. 2022 г. Площадка 1. Вид с С (точка фотофиксации 8).



Рис. 24. Археологическое обследование земельного участка в зоне работ по объекту «Расчистка р. Лужа в районе г. Малоярославец Калужской области». Калужская область, г. Малоярославец. 2022 г. Площадка 1. Вид с ЮВ (точка фотофиксации 9).



Рис. 25. Археологическое обследование земельного участка в зоне работ по объекту «Расчистка р. Лужа в районе г. Малоярославец Калужской области». Калужская область, г. Малоярославец, 2022 г. Площадка 1. Вид с Ю (точка фотофиксации 9).



Рис. 26. Археологическое обследование земельного участка в зоне работ по объекту «Расчистка р. Лужа в районе г. Малоярославец Калужской области». Калужская область, г. Малоярославец, 2022 г. Площадка 1. Вид с Ю (точка фотофиксации 10).



Рис. 27. Археологическое обследование земельного участка в зоне работ по объекту «Расчистка р. Лужа в районе г. Малоярославец Калужской области». Калужская область, г. Малоярославец. 2022 г. Площадка 1. Вид с З (точка фотофиксации 10).



Рис. 28. Археологическое обследование земельного участка в зоне работ по объекту «Расчистка р. Лужа в районе г. Малоярославец Калужской области». Калужская область, г. Малоярославец. 2022 г. Площадка 1. Вид с С (точка фотофиксации 10).



Рис. 29. Археологическое обследование земельного участка в зоне работ по объекту «Расчистка р. Лужа в районе г. Малоярославец Калужской области». Калужская область, г. Малоярославец. 2022 г. Площадка 1. Вид с В (точка фотофиксации 10).



Рис. 30. Археологическое обследование земельного участка в зоне работ по объекту «Расчистка р. Лужа в районе г. Малоярославец Калужской области». Калужская область, г. Малоярославец. 2022 г. Площадка 1. Шурф 4. Общий вид с Ю до начала работ.



Рис. 31. Археологическое обследование земельного участка в зоне работ по объекту «Расчистка р. Лужа в районе г. Малоярославец Калужской области». Калужская область, г. Малоярославец. 2022 г. Площадка 1. Шурф 4. Общий вид с Ю после завершения работ.



Рис. 32. Археологическое обследование земельного участка в зоне работ по объекту «Расчистка р. Лужа в районе г. Малоярославец Калужской области». Калужская область, г. Малоярославец. 2022 г. Площадка 1. Шурф 4. Материк (основание пласта 8). Вид с Ю.



Рис. 33. Археологическое обследование земельного участка в зоне работ по объекту «Расчистка р. Лужа в районе г. Малоярославец Калужской области». Калужская область, г. Малоярославец. 2022 г. Площадка 1. Шурф 4. Северный борт. Вид с Ю.



Рис. 34. Археологическое обследование земельного участка в зоне работ по объекту «Расчистка р. Луза в районе г. Малоярославец Калужской области». Калужская область, г. Малоярославец. 2022 г. Площадка 1. Шурф 4. Северный борт (контрольный прокоп). Вид с Ю.

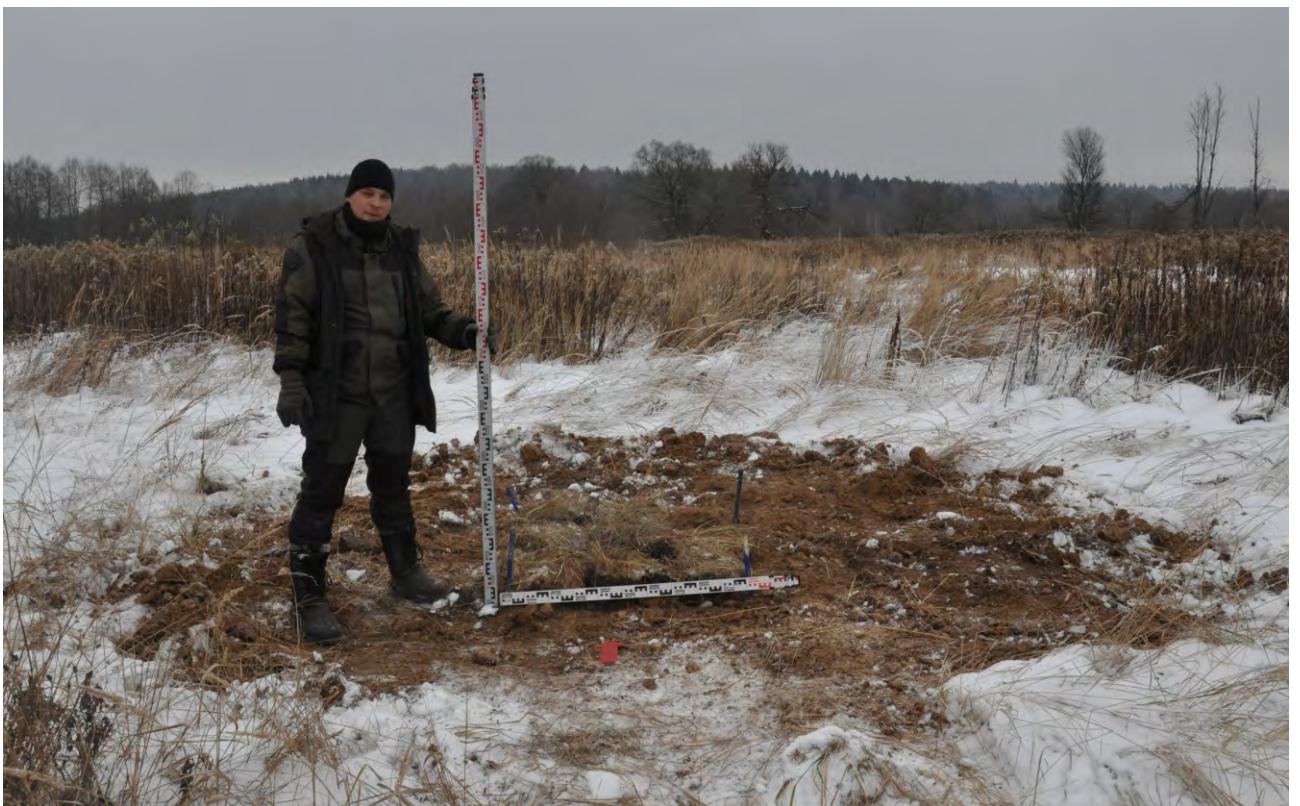


Рис. 35. Археологическое обследование земельного участка в зоне работ по объекту «Расчистка р. Луза в районе г. Малоярославец Калужской области». Калужская область, г. Малоярославец. 2022 г. Площадка 1. Шурф 4. Рекультивация. Вид с Ю.



Рис. 36. Археологическое обследование земельного участка в зоне работ по объекту «Расчистка р. Лужа в районе г. Малоярославец Калужской области». Калужская область, г. Малоярославец. 2022 г. Площадка 1. Шурф 5. Общий вид с Ю до начала работ.



Рис. 37. Археологическое обследование земельного участка в зоне работ по объекту «Расчистка р. Лужа в районе г. Малоярославец Калужской области». Калужская область, г. Малоярославец. 2022 г. Площадка 1. Шурф 5. Общий вид с Ю после завершения работ.



Рис. 38. Археологическое обследование земельного участка в зоне работ по объекту «Расчистка р. Луза в районе г. Малоярославец Калужской области». Калужская область, г. Малоярославец. 2022 г. Площадка 1. Шурф 5. Материк (основание пласта 8). Вид с Ю.



Рис. 39. Археологическое обследование земельного участка в зоне работ по объекту «Расчистка р. Луза в районе г. Малоярославец Калужской области». Калужская область, г. Малоярославец. 2022 г. Площадка 1. Шурф 5. Северный борт. Вид с Ю.



Рис. 40. Археологическое обследование земельного участка в зоне работ по объекту «Расчистка р. Лужа в районе г. Малоярославец Калужской области». Калужская область, г. Малоярославец, 2022 г. Площадка 1. Шурф 5. Северный борт (контрольный прокоп). Вид с Ю.



Рис. 41. Археологическое обследование земельного участка в зоне работ по объекту «Расчистка р. Лужа в районе г. Малоярославец Калужской области». Калужская область, г. Малоярославец, 2022 г. Площадка 1. Шурф 5. Рекультивация. Вид с Ю.



Рис. 42. Археологическое обследование земельного участка в зоне работ по объекту «Расчистка р. Лужа в районе г. Малоярославец Калужской области». Калужская область, г. Малоярославец. 2022 г. Площадка 1. Шурф 6. Общий вид с Ю до начала работ.



Рис. 43. Археологическое обследование земельного участка в зоне работ по объекту «Расчистка р. Лужа в районе г. Малоярославец Калужской области». Калужская область, г. Малоярославец. 2022 г. Площадка 1. Шурф 6. Общий вид с Ю после завершения работ.



Рис. 44. Археологическое обследование земельного участка в зоне работ по объекту «Расчистка р. Лужа в районе г. Малоярославец Калужской области». Калужская область, г. Малоярославец. 2022 г. Площадка 1. Шурф 6. Материк (основание пласта 6). Вид с Ю.



Рис. 45. Археологическое обследование земельного участка в зоне работ по объекту «Расчистка р. Лужа в районе г. Малоярославец Калужской области». Калужская область, г. Малоярославец. 2022 г. Площадка 1. Шурф 6. Северный борт. Вид с Ю.



Рис. 46. Археологическое обследование земельного участка в зоне работ по объекту «Расчистка р. Лужа в районе г. Малоярославец Калужской области». Калужская область, г. Малоярославец. 2022 г. Площадка 1. Шурф 6. Северный борт (контрольный прокоп). Вид с Ю.



Рис. 47. Археологическое обследование земельного участка в зоне работ по объекту «Расчистка р. Лужа в районе г. Малоярославец Калужской области». Калужская область, г. Малоярославец. 2022 г. Площадка 1. Шурф 6. Рекультивация. Вид с Ю.



Рис. 48. Археологическое обследование земельного участка в зоне работ по объекту «Расчистка р. Лужа в районе г. Малоярославец Калужской области». Калужская область, г. Малоярославец. 2022 г. Площадка 1. Шурф 7. Общий вид с Ю до начала работ.



Рис. 49. Археологическое обследование земельного участка в зоне работ по объекту «Расчистка р. Лужа в районе г. Малоярославец Калужской области». Калужская область, г. Малоярославец. 2022 г. Площадка 1. Шурф 7. Общий вид с Ю после завершения работ.



Рис. 50. Археологическое обследование земельного участка в зоне работ по объекту «Расчистка р. Лужа в районе г. Малоярославец Калужской области». Калужская область, г. Малоярославец. 2022 г. Площадка 1. Шурф 7. Материк (основание пласта 4). Вид с Ю.



Рис. 51. Археологическое обследование земельного участка в зоне работ по объекту «Расчистка р. Лужа в районе г. Малоярославец Калужской области». Калужская область, г. Малоярославец. 2022 г. Площадка 1. Шурф 7. Северный борт. Вид с Ю.



Рис. 52. Археологическое обследование земельного участка в зоне работ по объекту «Расчистка р. Лужа в районе г. Малоярославец Калужской области». Калужская область, г. Малоярославец. 2022 г. Площадка 1. Шурф 7. Северный борт (контрольный прокоп). Вид с Ю.



Рис. 53. Археологическое обследование земельного участка в зоне работ по объекту «Расчистка р. Лужа в районе г. Малоярославец Калужской области». Калужская область, г. Малоярославец. 2022 г. Площадка 1. Шурф 7. Рекультивация. Вид с Ю.



Рис. 54. Археологическое обследование земельного участка в зоне работ по объекту «Расчистка р. Лужа в районе г. Малоярославец Калужской области». Калужская область, г. Малоярославец. 2022 г. Площадка 1. Шурф 8. Общий вид с Ю до начала работ.



Рис. 55. Археологическое обследование земельного участка в зоне работ по объекту «Расчистка р. Лужа в районе г. Малоярославец Калужской области». Калужская область, г. Малоярославец. 2022 г. Площадка 1. Шурф 8. Общий вид с Ю после завершения работ.



Рис. 56. Археологическое обследование земельного участка в зоне работ по объекту «Расчистка р. Луза в районе г. Малоярославец Калужской области». Калужская область, г. Малоярославец. 2022 г. Площадка 1. Шурф 8. Материк (основание пласта 3). Вид с Ю.



Рис. 57. Археологическое обследование земельного участка в зоне работ по объекту «Расчистка р. Луза в районе г. Малоярославец Калужской области». Калужская область, г. Малоярославец. 2022 г. Площадка 1. Шурф 8. Северный борт. Вид с Ю.



Рис. 58. Археологическое обследование земельного участка в зоне работ по объекту «Расчистка р. Луза в районе г. Малоярославец Калужской области». Калужская область, г. Малоярославец. 2022 г. Площадка 1. Шурф 8. Северный борт (контрольный прокоп). Вид с Ю.



Рис. 59. Археологическое обследование земельного участка в зоне работ по объекту «Расчистка р. Луза в районе г. Малоярославец Калужской области». Калужская область, г. Малоярославец. 2022 г. Площадка 1. Шурф 8. Рекультивация. Вид с Ю.



Рис. 60. Археологическое обследование земельного участка в зоне работ по объекту «Расчистка р. Лужа в районе г. Малоярославец Калужской области». Калужская область, г. Малоярославец, 2022 г. Площадка 2. Поворотные точки площадки обследования и местозаложения шурфа на космоснимке 2022 г.



Рис. 61. Археологическое обследование земельного участка в зоне работ по объекту «Расчистка р. Лужа в районе г. Малоярославец Калужской области». Калужская область, г. Малоярославец. 2022 г. Площадка 2. Точки фотофиксации площадки обследования на космоснимке 2022 г.



Рис. 62. Археологическое обследование земельного участка в зоне работ по объекту «Расчистка р. Лужа в районе г. Малоярославец Калужской области». Калужская область, г. Малоярославец. 2022 г. Площадка 2. Вид с Ю (точка фотофиксации 4).



Рис. 63. Археологическое обследование земельного участка в зоне работ по объекту «Расчистка р. Лужа в районе г. Малоярославец Калужской области». Калужская область, г. Малоярославец. 2022 г. Площадка 2. Вид с З (точка фотофиксации 4).



Рис. 64. Археологическое обследование земельного участка в зоне работ по объекту «Расчистка р. Лужа в районе г. Малоярославец Калужской области». Калужская область, г. Малоярославец. 2022 г. Площадка 2. Вид с С (точка фотофиксации 4).



Рис. 65. Археологическое обследование земельного участка в зоне работ по объекту «Расчистка р. Лужа в районе г. Малоярославец Калужской области». Калужская область, г. Малоярославец. 2022 г. Площадка 2. Вид с В (точка фотофиксации 4).



Рис. 66. Археологическое обследование земельного участка в зоне работ по объекту «Расчистка р. Лужа в районе г. Малоярославец Калужской области». Калужская область, г. Малоярославец. 2022 г. Площадка 2. Шурф 3. Общий вид с Ю до начала работ.



Рис. 67. Археологическое обследование земельного участка в зоне работ по объекту «Расчистка р. Лужа в районе г. Малоярославец Калужской области». Калужская область, г. Малоярославец. 2022 г. Площадка 2. Шурф 3. Общий вид с Ю после завершения работ.



Рис. 68. Археологическое обследование земельного участка в зоне работ по объекту «Расчистка р. Лужа в районе г. Малоярославец Калужской области». Калужская область, г. Малоярославец. 2022 г. Площадка 2. Шурф 3. Материк (основание пласта 5). Вид с Ю.



Рис. 69. Археологическое обследование земельного участка в зоне работ по объекту «Расчистка р. Лужа в районе г. Малоярославец Калужской области». Калужская область, г. Малоярославец. 2022 г. Площадка 2. Шурф 3. Северный борт. Вид с Ю.



Рис. 70. Археологическое обследование земельного участка в зоне работ по объекту «Расчистка р. Лужа в районе г. Малоярославец Калужской области». Калужская область, г. Малоярославец. 2022 г. Площадка 2. Шурф 3. Рекультивация. Вид с Ю.

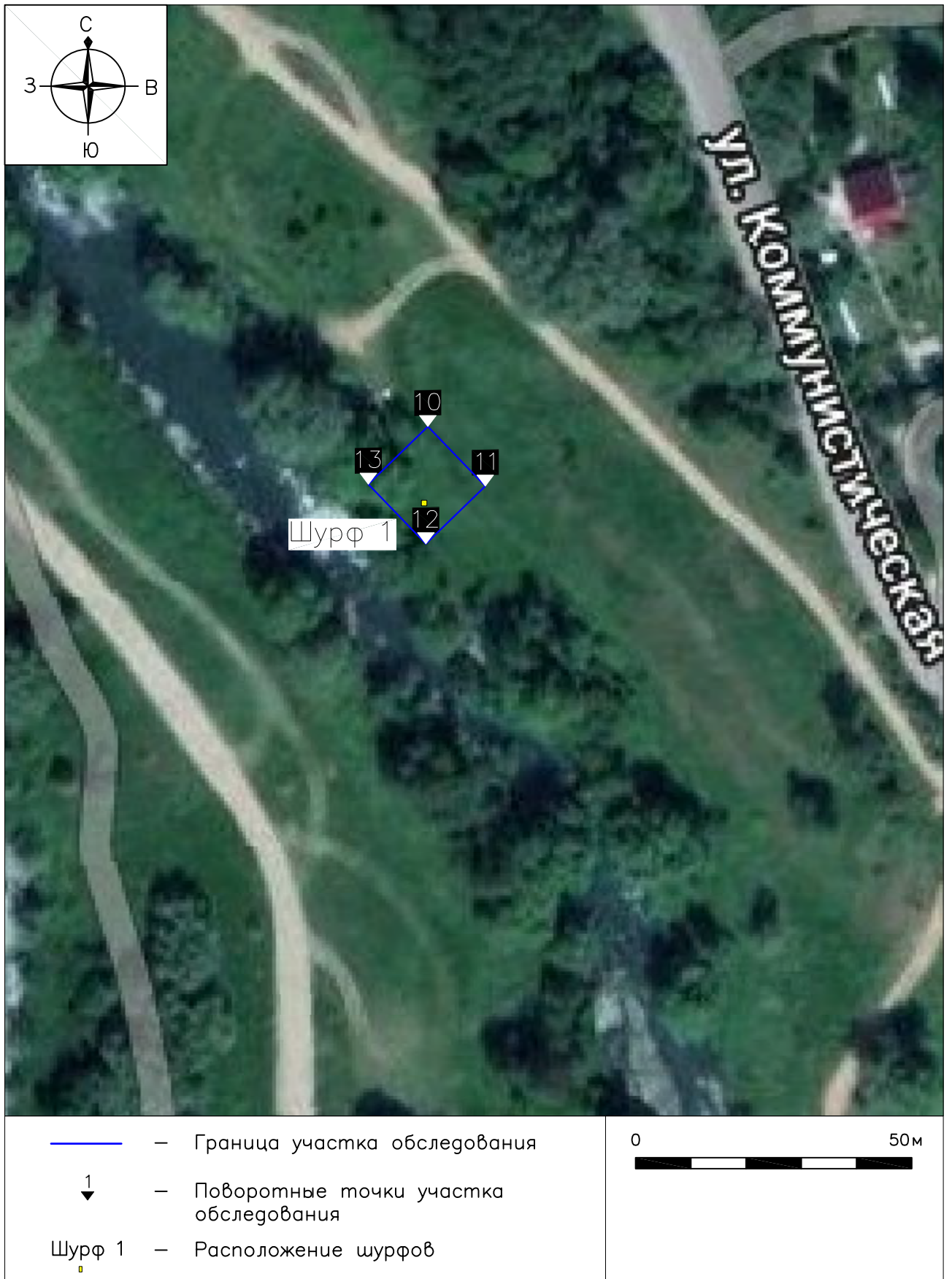


Рис. 71. Археологическое обследование земельного участка в зоне работ по объекту «Расчистка р. Лужа в районе г. Малоярославец Калужской области». Калужская область, г. Малоярославец. 2022 г. Площадка 3. Поворотные точки площадки обследования и место заложения шурфа на космоснимке 2022 г.

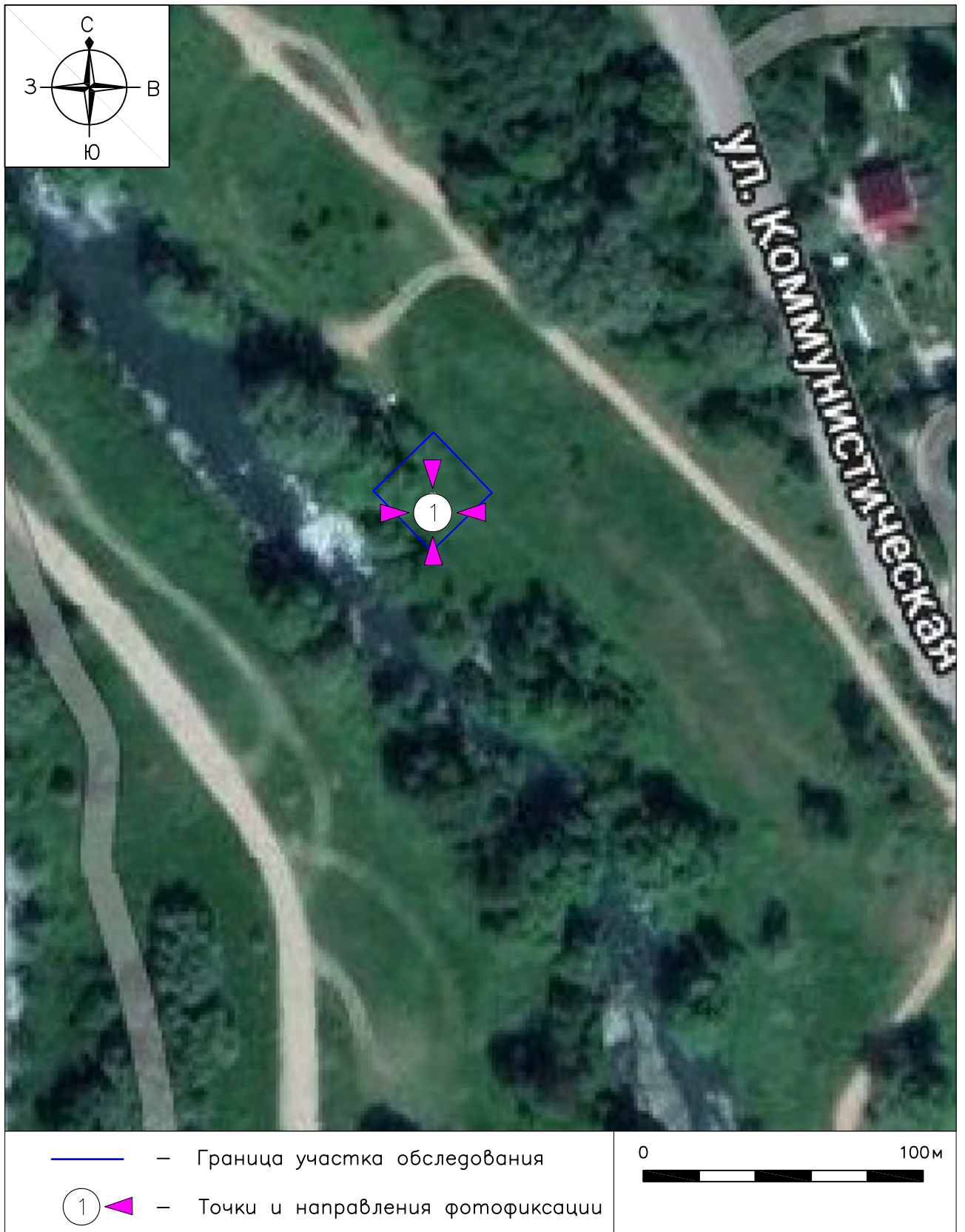


Рис. 72. Археологическое обследование земельного участка в зоне работ по объекту «Расчистка р. Луза в районе г. Малоярославец Калужской области». Калужская область, г. Малоярославец. 2022 г. Площадка 3. Точки фотофиксации площадки обследования на космоснимке 2022 г.



Рис. 73. Археологическое обследование земельного участка в зоне работ по объекту «Расчистка р. Лужа в районе г. Малоярославец Калужской области». Калужская область, г. Малоярославец, 2022 г. Площадка 3. Вид с Ю (точка фотофиксации 1).



Рис. 74. Археологическое обследование земельного участка в зоне работ по объекту «Расчистка р. Лужа в районе г. Малоярославец Калужской области». Калужская область, г. Малоярославец, 2022 г. Площадка 3. Вид с З (точка фотофиксации 1).



Рис. 75. Археологическое обследование земельного участка в зоне работ по объекту «Расчистка р. Лужа в районе г. Малоярославец Калужской области». Калужская область, г. Малоярославец. 2022 г. Площадка 3. Вид с С (точка фотофиксации 1).



Рис. 76. Археологическое обследование земельного участка в зоне работ по объекту «Расчистка р. Лужа в районе г. Малоярославец Калужской области». Калужская область, г. Малоярославец. 2022 г. Площадка 3. Вид с В (точка фотофиксации 1).



Рис. 77. Археологическое обследование земельного участка в зоне работ по объекту «Расчистка р. Лужа в районе г. Малоярославец Калужской области». Калужская область, г. Малоярославец. 2022 г. Площадка 3. Шурф 1. Общий вид с Ю до начала работ.



Рис. 78. Археологическое обследование земельного участка в зоне работ по объекту «Расчистка р. Лужа в районе г. Малоярославец Калужской области». Калужская область, г. Малоярославец. 2022 г. Площадка 3. Шурф 1. Общий вид с Ю после завершения работ.



Рис. 79. Археологическое обследование земельного участка в зоне работ по объекту «Расчистка р. Лужа в районе г. Малоярославец Калужской области». Калужская область, г. Малоярославец. 2022 г. Площадка 3. Шурф 1. Материк (основание пласта 7). Вид с Ю.

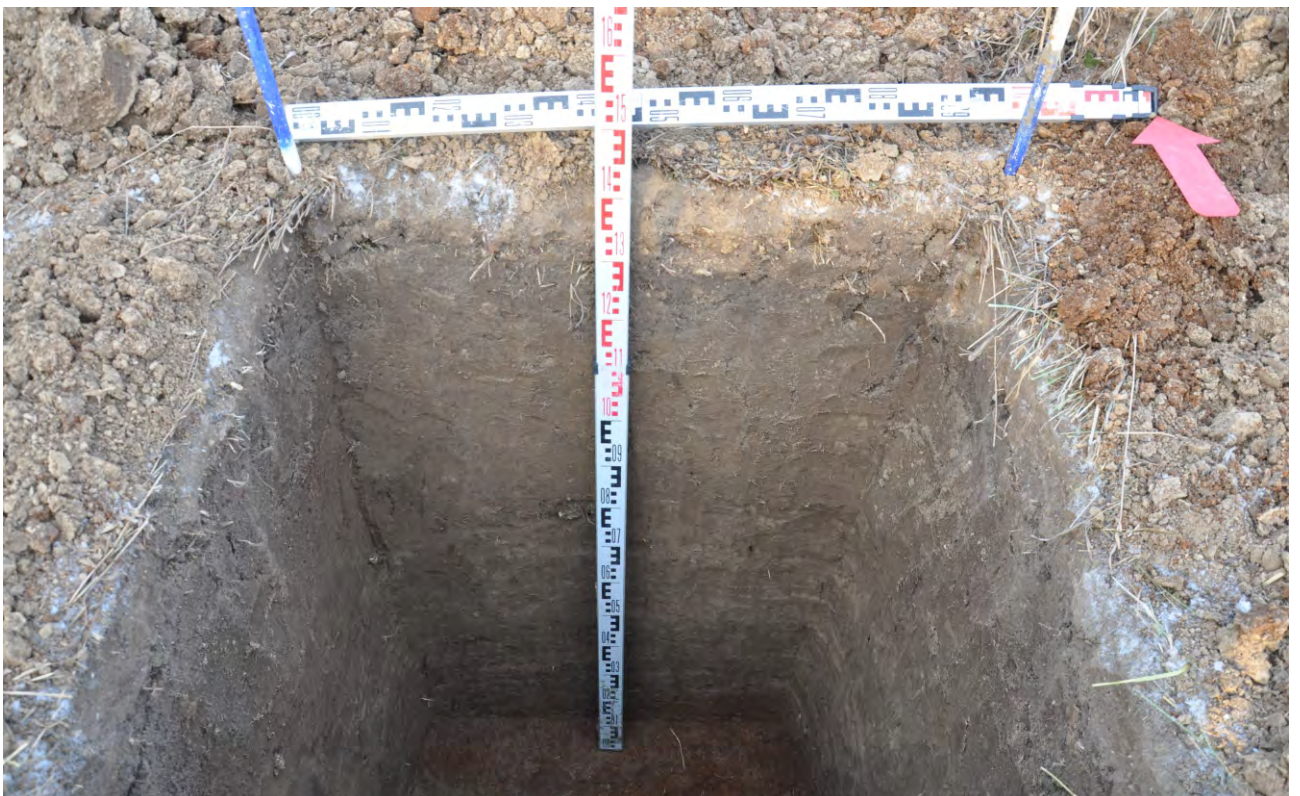


Рис. 80. Археологическое обследование земельного участка в зоне работ по объекту «Расчистка р. Лужа в районе г. Малоярославец Калужской области». Калужская область, г. Малоярославец. 2022 г. Площадка 3. Шурф 1. Северный борт. Вид с Ю.



Рис. 81. Археологическое обследование земельного участка в зоне работ по объекту «Расчистка р. Лужа в районе г. Малоярославец Калужской области». Калужская область, г. Малоярославец. 2022 г. Площадка 3. Шурф 1. Северный борт (контрольный прокоп). Вид с Ю.

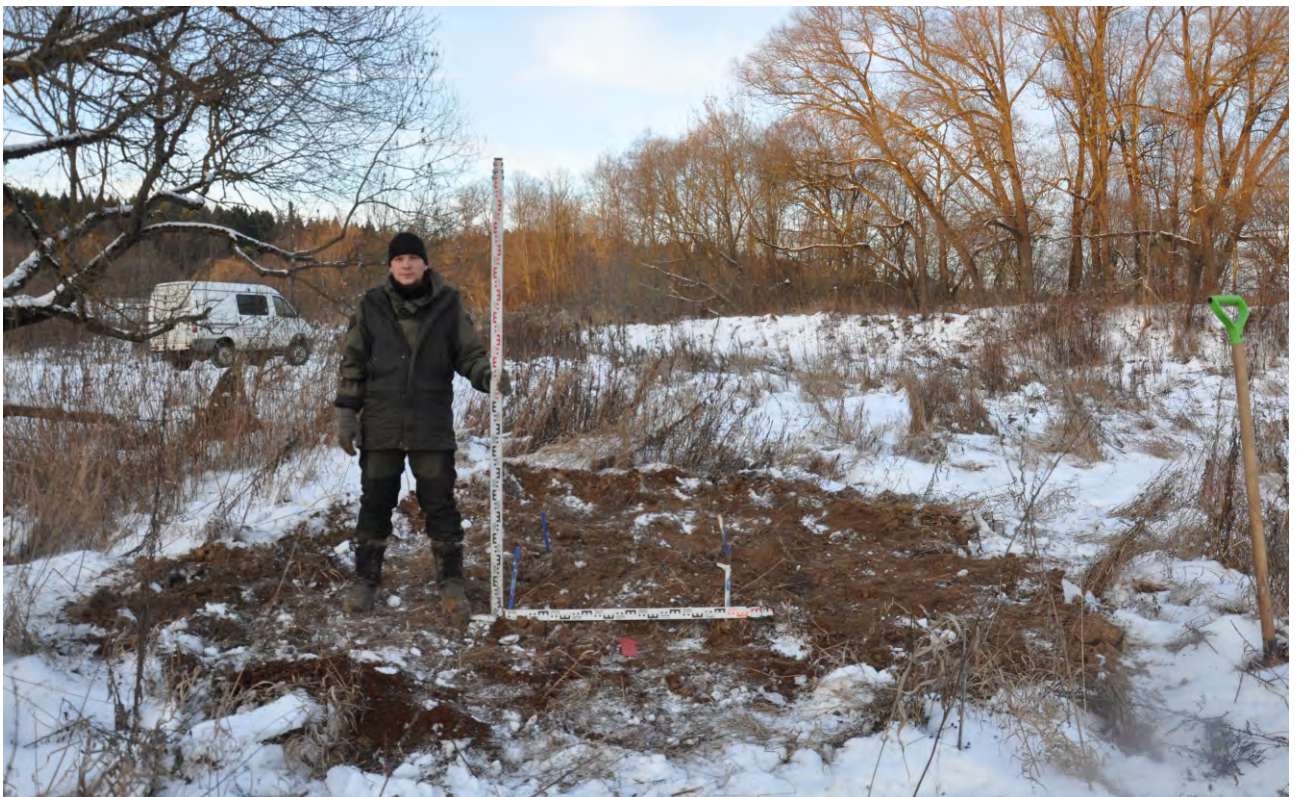


Рис. 82. Археологическое обследование земельного участка в зоне работ по объекту «Расчистка р. Лужа в районе г. Малоярославец Калужской области». Калужская область, г. Малоярославец. 2022 г. Площадка 3. Шурф 1. Рекультивация. Вид с Ю.

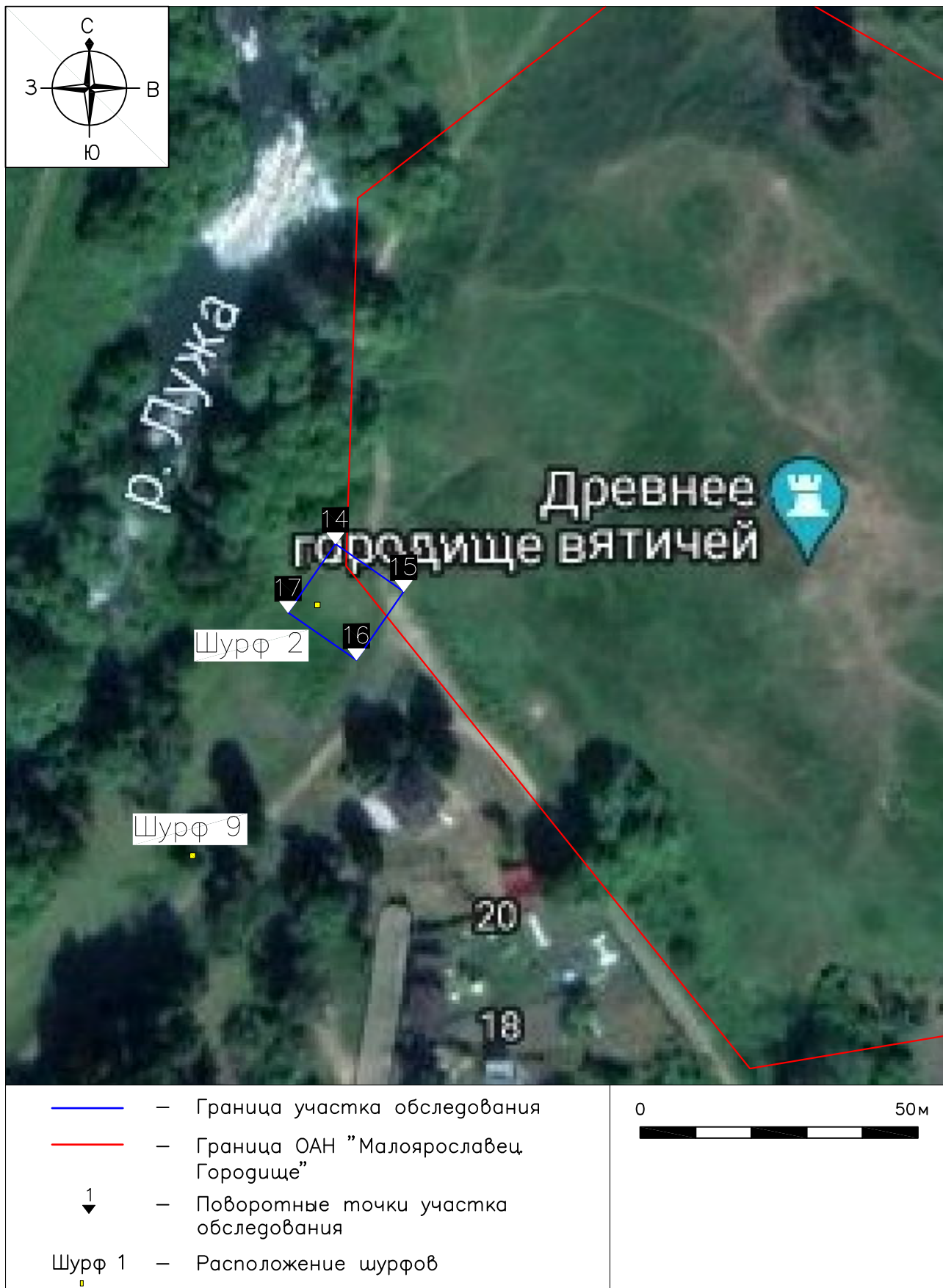


Рис. 83. Археологическое обследование земельного участка в зоне работ по объекту «Расчистка р. Лужа в районе г. Малоярославец Калужской области». Калужская область, г. Малоярославец. 2022 г. Площадка 4. Поворотные точки площадки обследования и места заложения шурфов на космоснимке 2022 г.

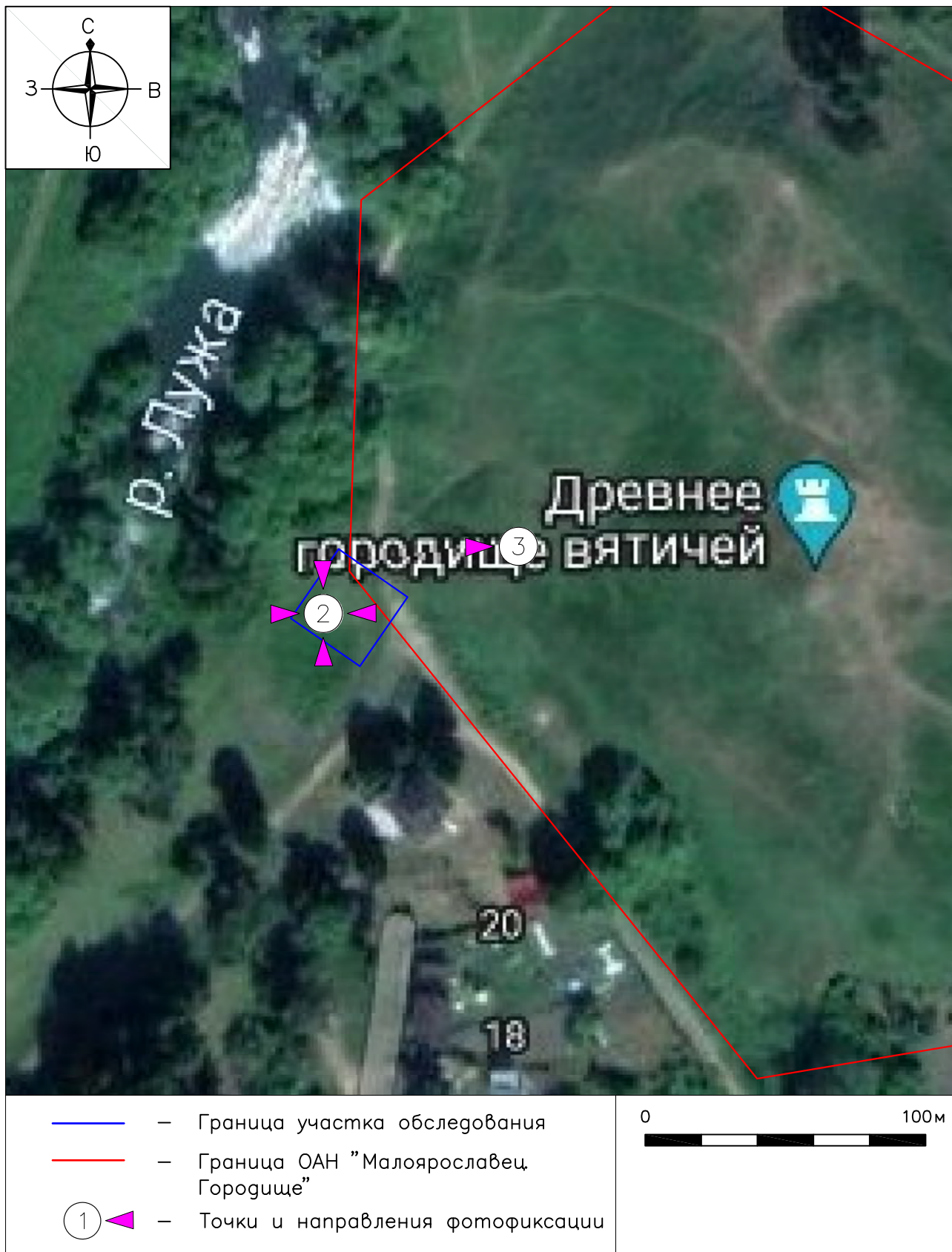


Рис. 84. Археологическое обследование земельного участка в зоне работ по объекту «Расчистка р. Лу́жа в районе г. Малоярославец Калужской области». Калужская область, г. Малоярославец. 2022 г. Площадка 4. Точки фотофиксации площадки обследования на космоснимке 2022 г.



Рис. 85. Археологическое обследование земельного участка в зоне работ по объекту «Расчистка р. Лужа в районе г. Малоярославец Калужской области». Калужская область, г. Малоярославец. 2022 г. Площадка 4. Вид с Ю (точка фотофиксации 2).



Рис. 86. Археологическое обследование земельного участка в зоне работ по объекту «Расчистка р. Лужа в районе г. Малоярославец Калужской области». Калужская область, г. Малоярославец. 2022 г. Площадка 4. Вид с З (точка фотофиксации 2).



Рис. 87. Археологическое обследование земельного участка в зоне работ по объекту «Расчистка р. Лужа в районе г. Малоярославец Калужской области». Калужская область, г. Малоярославец. 2022 г. Площадка 4. Вид с С (точка фотофиксации 2).



Рис. 88. Археологическое обследование земельного участка в зоне работ по объекту «Расчистка р. Лужа в районе г. Малоярославец Калужской области». Калужская область, г. Малоярославец. 2022 г. Площадка 4. Вид с В (точка фотофиксации 2).



Рис. 89. Археологическое обследование земельного участка в зоне работ по объекту «Расчистка р. Лужа в районе г. Малоярославец Калужской области». Калужская область, г. Малоярославец. 2022 г. Площадка 4. Вид с ЮВ (точка фотофиксации 3).



Рис. 90. Археологическое обследование земельного участка в зоне работ по объекту «Расчистка р. Лужа в районе г. Малоярославец Калужской области». Калужская область, г. Малоярославец. 2022 г. Площадка 4. Шурф 2. Общий вид с Ю до начала работ.



Рис. 91. Археологическое обследование земельного участка в зоне работ по объекту «Расчистка р. Лужа в районе г. Малоярославец Калужской области». Калужская область, г. Малоярославец. 2022 г. Площадка 4. Шурф 2. Общий вид с Ю после завершения работ.



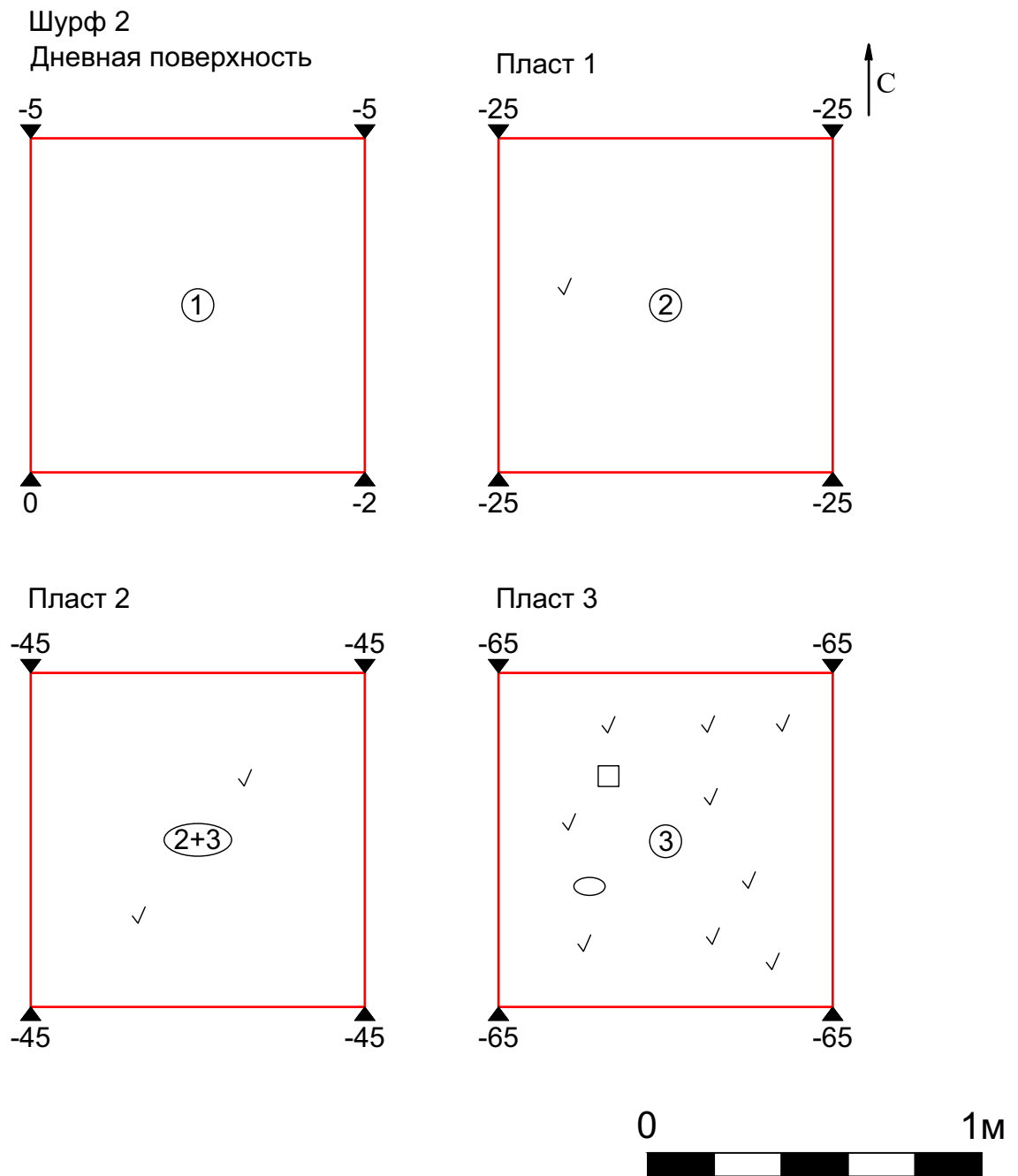
Рис. 92. Археологическое обследование земельного участка в зоне работ по объекту «Расчистка р. Лужа в районе г. Малоярославец Калужской области». Калужская область, г. Малоярославец. 2022 г. Площадка 4. Шурф 2. Пласт 1. Вид с Ю.



Рис. 93. Археологическое обследование земельного участка в зоне работ по объекту «Расчистка р. Лужа в районе г. Малоярославец Калужской области». Калужская область, г. Малоярославец. 2022 г. Площадка 4. Шурф 2. Пласт 2. Вид с Ю.



Рис. 94. Археологическое обследование земельного участка в зоне работ по объекту «Расчистка р. Лужа в районе г. Малоярославец Калужской области». Калужская область, г. Малоярославец. 2022 г. Площадка 4. Шурф 2. Пласт 3. Вид с Ю.



- 1 - дёрн;
- 2 - серо-коричневый суглинок с вкраплениями ожелезнений ;
- 3 - серая глина с вкраплениями ожелезнений;
- 4 - древесный уголь; ✓
- 5 - керамика; □
- 6 - кости животных. ○

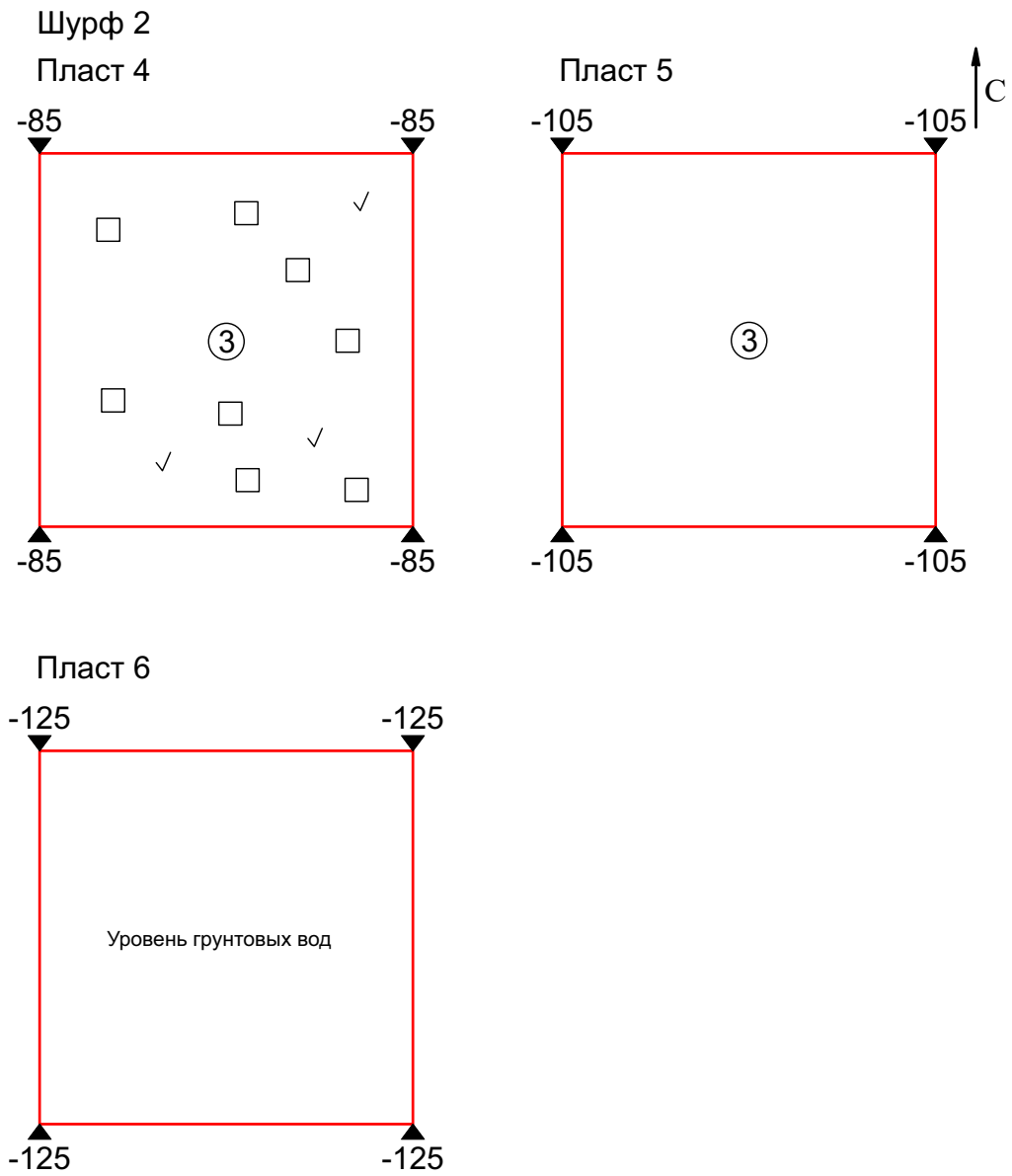
Рис. 95. Археологическое обследование земельного участка в зоне работ по объекту «Расчистка р. Луза в районе г. Малоярославец Калужской области». Калужская область, г. Малоярославец. 2022 г. Площадка 4. Шурф 2. Плост 1,2,3.



Рис. 96. Археологическое обследование земельного участка в зоне работ по объекту «Расчистка р. Лужа в районе г. Малоярославец Калужской области». Калужская область, г. Малоярославец. 2022 г. Площадка 4. Шурф 2. Пласт 5. Вид с Ю.



Рис. 97. Археологическое обследование земельного участка в зоне работ по объекту «Расчистка р. Лужа в районе г. Малоярославец Калужской области». Калужская область, г. Малоярославец. 2022 г. Площадка 4. Шурф 2. Пласт 6 (уровень грунтовых вод). Вид с Ю.



- 1 - дёрн;
- 2 - серо-коричневый суглинок с вкраплениями ожелезнений ;
- 3 - серая глина с вкраплениями ожелезнений;
- 4 - древесный уголь; ✓
- 5 - керамика; □
- 6 - кости животных. ○

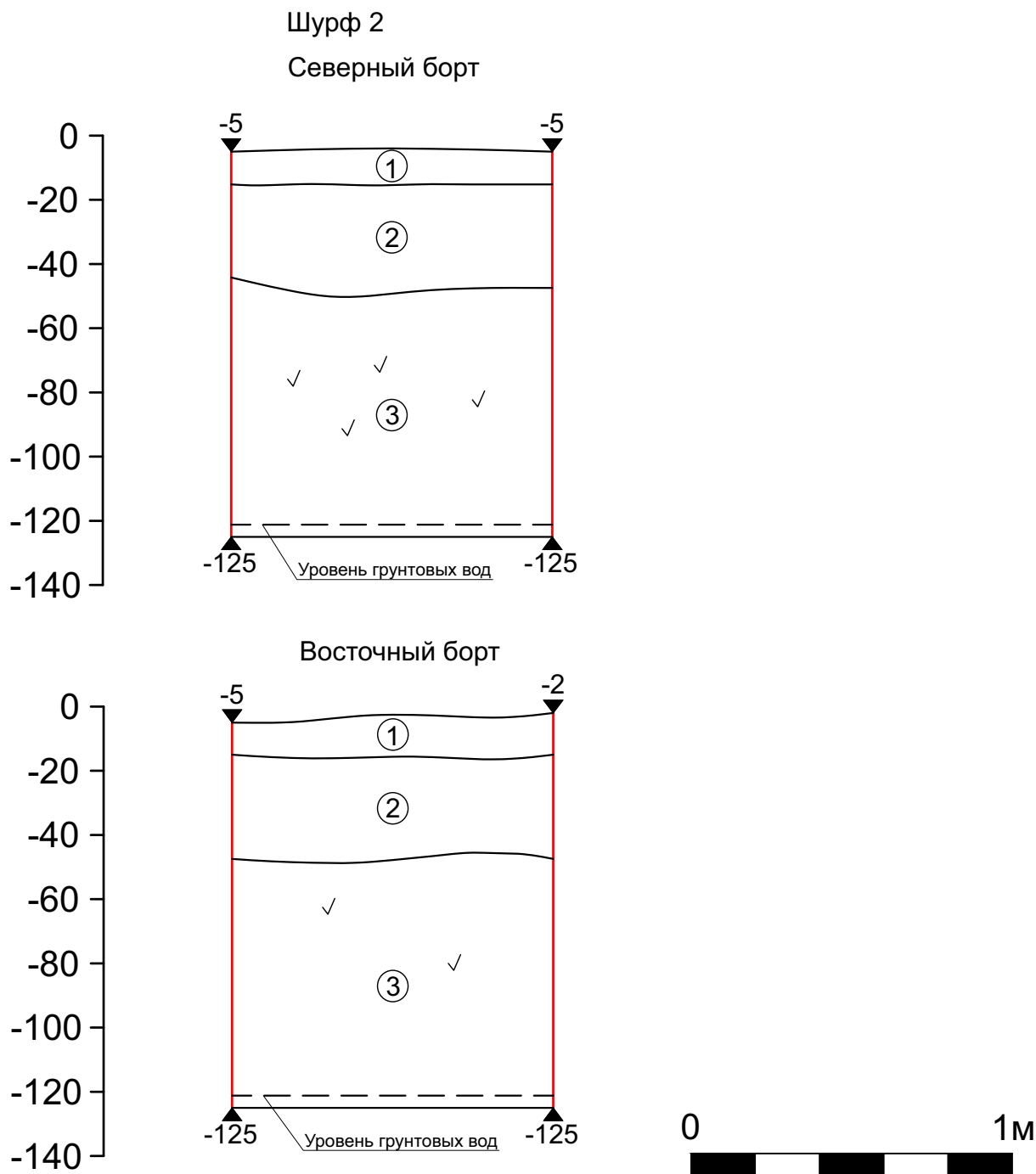
Рис. 98. Археологическое обследование земельного участка в зоне работ по объекту «Расчистка р. Луза в районе г. Малоярославец Калужской области». Калужская область, г. Малоярославец. 2022 г. Площадка 4. Шурф 2. Плот 4,5,6.



Рис. 99. Археологическое обследование земельного участка в зоне работ по объекту «Расчистка р. Луза в районе г. Малоярославец Калужской области». Калужская область, г. Малоярославец. 2022 г. Площадка 4. Шурф 2. Северный борт. Вид с Ю.



Рис. 100. Археологическое обследование земельного участка в зоне работ по объекту «Расчистка р. Луза в районе г. Малоярославец Калужской области». Калужская область, г. Малоярославец. 2022 г. Площадка 4. Шурф 2. Восточный борт. Вид с З.



- 1 - дёрн;
- 2 - серо-коричневый суглинок с вкраплениями ожелезнений ;
- 3 - серая глина с вкраплениями ожелезнений;
- 4 - древесный уголь; ✓
- 5 - керамика; □
- 6 - кости животных. ○

Рис. 101. Археологическое обследование земельного участка в зоне работ по объекту «Расчистка р. Лужа в районе г. Малоярославец Калужской области». Калужская область, г. Малоярославец. 2022 г. Площадка 4. Шурф 2. Северный, восточный борт.



Рис. 102. Археологическое обследование земельного участка в зоне работ по объекту «Расчистка р. Лужа в районе г. Малоярославец Калужской области». Калужская область, г. Малоярославец, 2022 г. Площадка 4. Шурф 2. Южный борт. Вид с С.



Рис. 103. Археологическое обследование земельного участка в зоне работ по объекту «Расчистка р. Лужа в районе г. Малоярославец Калужской области». Калужская область, г. Малоярославец, 2022 г. Площадка 4. Шурф 2. Западный борт. Вид с В.



Рис. 105. Археологическое обследование земельного участка в зоне работ по объекту «Расчистка р. Лужа в районе г. Малоярославец Калужской области». Калужская область, г. Малоярославец. 2022 г. Площадка 4. Шурф 2. Рекультивация. Вид с Ю.



1.

0 6 см



2.

0 3 см

Рис. 106. Археологическое обследование земельного участка в зоне работ по объекту «Расчистка р. Лужа в районе г. Малоярославец Калужской области». Калужская область, г. Малоярославец. 2022 г. Площадка 4. Шурф 2, пласт 3: 1 - кости КРС фрагмент ; 2 - венчика гончарного сосуда фрагмент XII - XIV вв.

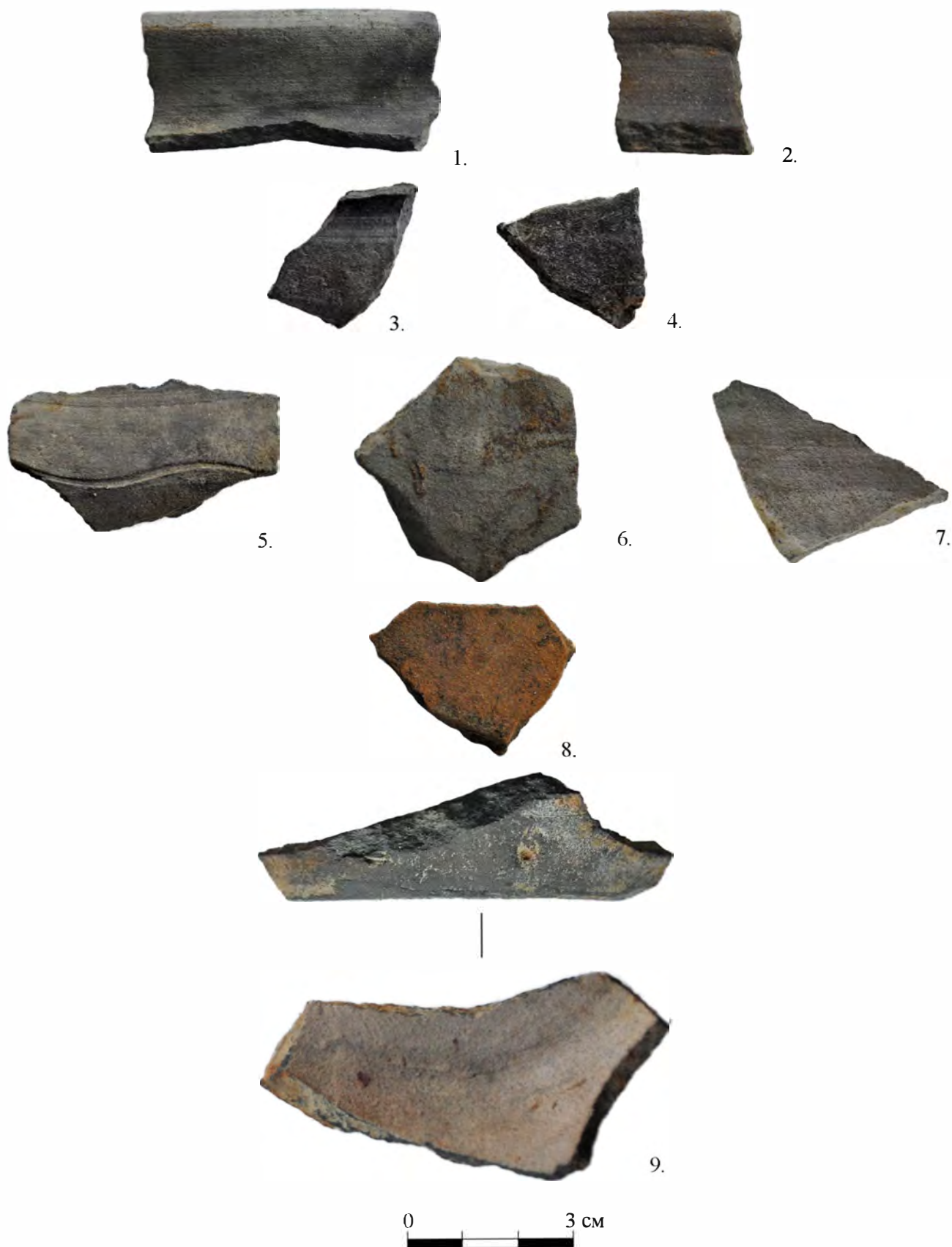


Рис. 107. Археологическое обследование земельного участка в зоне работ по объекту «Расчистка р. Лужа в районе г. Малоярославец Калужской области». Калужская область, г. Малоярославец. 2022 г. Площадка 4. Шурф 2, пласт 4: 1,2 - венчики гончарных сосудов фрагменты, XII - XIV вв.; 3,4,6,7,8 - тулова гончарных сосудов фрагменты, XII - XIV вв.; 5 - тулово (плечико) гончарного сосуда декорированного линейным и волнистым орнаментом фрагмент, XII - XIV вв.



Рис. 108. Археологическое обследование земельного участка в зоне работ по объекту «Расчистка р. Лужа в районе г. Малоярославец Калужской области». Калужская область, г. Малоярославец. 2022 г. Площадка 4. Шурф 9. Общий вид с Ю до начала работ.



Рис. 109. Археологическое обследование земельного участка в зоне работ по объекту «Расчистка р. Лужа в районе г. Малоярославец Калужской области». Калужская область, г. Малоярославец. 2022 г. Площадка 4. Шурф 9. Общий вид с Ю после завершения работ.



Рис. 110. Археологическое обследование земельного участка в зоне работ по объекту «Расчистка р. Лужа в районе г. Малоярославец Калужской области». Калужская область, г. Малоярославец, 2022 г. Площадка 4. Шурф 9. Материк (основание пласта б). Вид с Ю.



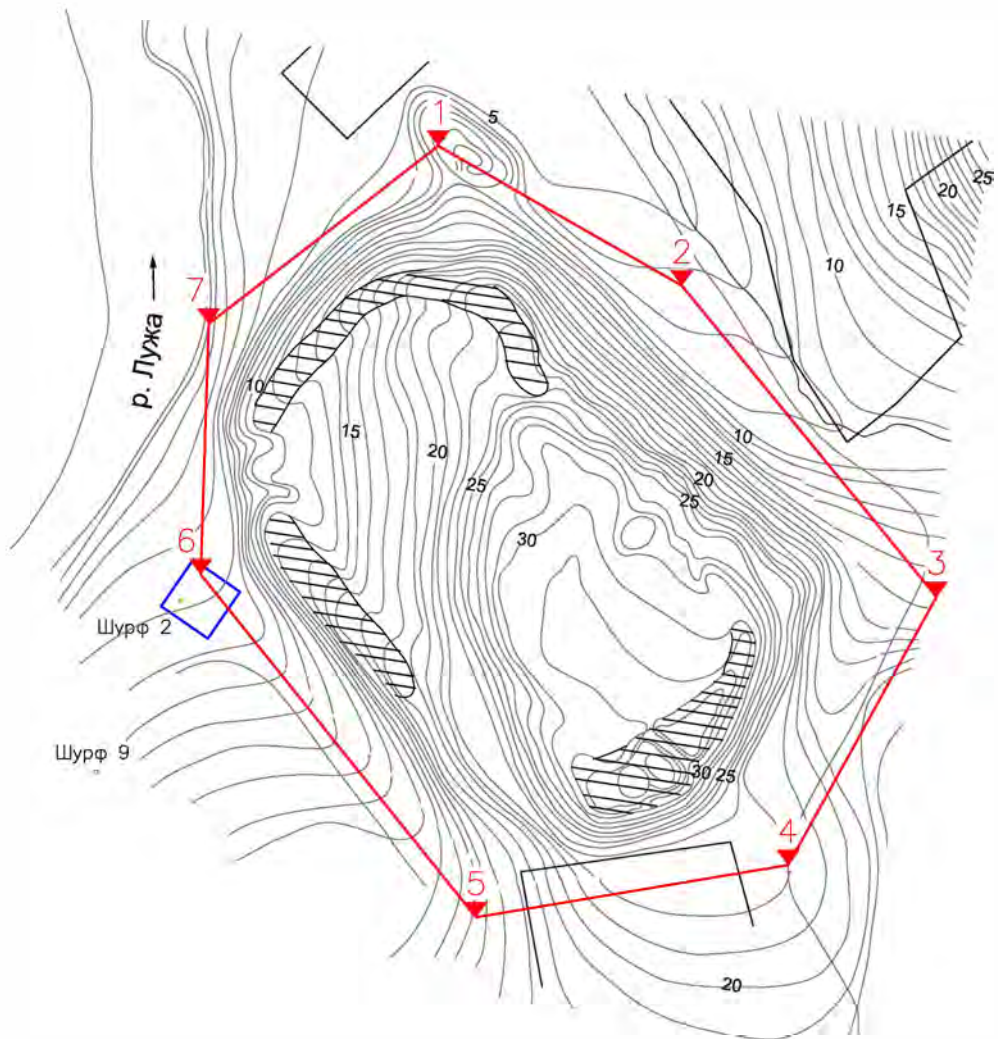
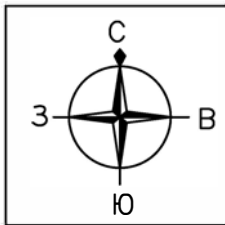
Рис. 111. Археологическое обследование земельного участка в зоне работ по объекту «Расчистка р. Лужа в районе г. Малоярославец Калужской области». Калужская область, г. Малоярославец, 2022 г. Площадка 4. Шурф 9. Северный борт. Вид с Ю.



Рис. 112. Археологическое обследование земельного участка в зоне работ по объекту «Расчистка р. Лужа в районе г. Малоярославец Калужской области». Калужская область, г. Малоярославец. 2022 г. Площадка 4. Шурф 9. Северный борт (контрольный прокоп). Вид с Ю.



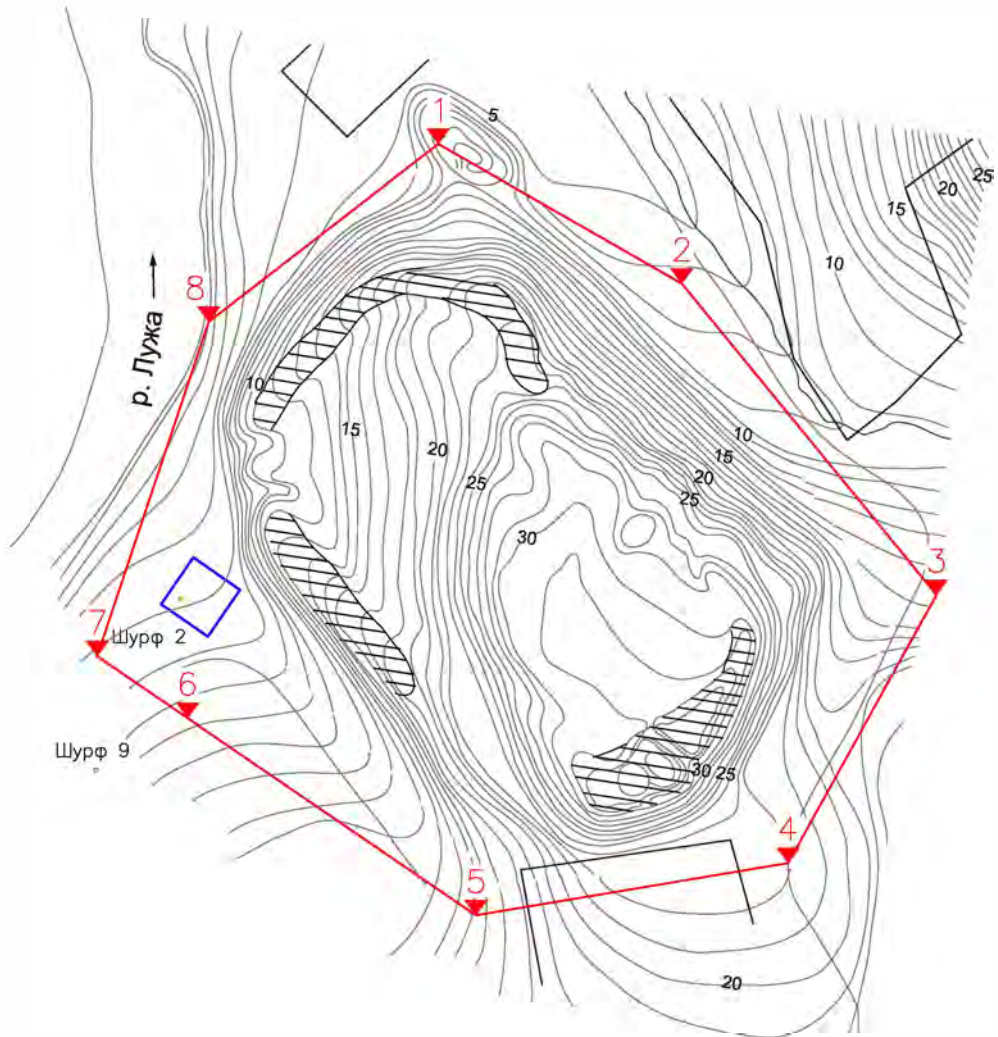
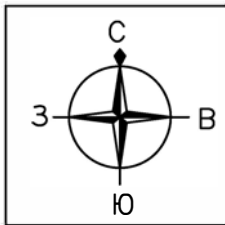
Рис. 113. Археологическое обследование земельного участка в зоне работ по объекту «Расчистка р. Лужа в районе г. Малоярославец Калужской области». Калужская область, г. Малоярославец. 2022 г. Площадка 4. Шурф 9. Рекультивация. Вид с Ю.



- — Граница участка обследования
- — Граница ОАН "Малоярославец
Городище"
- ↓ — Поворотные точки уОАН
"Малоярославец. Городище"
- Шурф 1 — Расположение шурфов



Рис. 114. Археологическое обследование земельного участка в зоне работ по объекту «Расчистка р. Лужа в районе г. Малоярославец Калужской области». Калужская область, г. Малоярославец. 2022 г. Топографический план ОКН «Городище «Малоярославецкое» с указанием границ и поворотных точек.



- — Граница участка обследования
- — Граница ОАН "Малоярославец
Городище"
- ↓ — Поворотные точки ОАН
"Малоярославец. Городище"
- Шурф 1 — Расположение шурфов

0 100м

Рис. 115. Археологическое обследование земельного участка в зоне работ по объекту «Расчистка р. Лужа в районе г. Малоярославец Калужской области». Калужская область, г. Малоярославец. 2022 г. Топографический план ОКН «Городище «Малоярославецкое» с указанием границ и поворотных точек по результатам исследований 2022 г.



Рис. 116. Археологическое обследование земельного участка в зоне работ по объекту «Расчистка р. Луза в районе г. Малоярославец Калужской области». Калужская область, г. Малоярославец. 2022 г. Ситуационный план ОКН «Городище «Малоярославецкое» с указанием границ и поворотных точек на космонимке 2022 г.



Министерство культуры Российской Федерации

ОТКРЫТЫЙ ЛИСТ

№ 3167-2022

Настоящий открытый лист выдан:

Свиридову Алексею Андреевичу

паспорт 4205 № 209247

(серия номер паспорта)

на право проведения археологических полевых работ на земельном участке с кадастровым номером 40:13:0301007:518 для разработки проектной документации под объект «Автоматизированная блочно-модульная котельная» по ул. Парижской Коммуны в г. Малоярославце; в зоне расчистки р. Лужа в районе г. Малоярославца Калужской области; строительства фонтана на ул. Карла Маркса в пределах кадастровых кварталов 46:29:102153:1534 в г. Курске Курской области.

(место проведения археологических полевых работ)

На основании открытого листа

Свиридов Алексей Андреевич

(Ф.И.О)

имеет право производить следующие археологические полевые работы: археологические разведки с осуществлением локальных земляных работ на указанной территории в целях выявления объектов археологического наследия, уточнения сведений о них и планирования мероприятий по обеспечению их сохранности.

Передоверие права на проведение археологических полевых работ по данному открытому листу другому лицу запрещается.

Срок действия открытого листа: с 15 ноября 2022 г. по 20 октября 2023 г.

Дата принятия решения о предоставлении открытого листа: 15 ноября 2022 г.

Первый заместитель Министра

(должность)

Дата 15 ноября 2022 г.



С.Г.Обрывалин

(Ф.И.О.)

М.П.

028723

Копия открытого листа

КАЛУЖСКАЯ ОБЛАСТЬ



УПРАВЛЕНИЕ ПО ОХРАНЕ ОБЪЕКТОВ КУЛЬТУРНОГО НАСЛЕДИЯ

Министру природных ресурсов и
экологии Калужской области

248000, г. Калуга, пл. Старый Торг, 5,
тел. 702-171
E-mail: nasledie@adm.kaluga.ru

В.И. Жипе

20.09.2022 10/2037-22

На № Вж-986-22 от 19.08.2022

Уважаемый Владимир Иванович!

Управление по охране объектов культурного наследия Калужской области (далее – Управление) на запрос о предоставлении сведений о наличии (отсутствии) объектов культурного наследия для проведения работ по расчистке участка русла реки Лужа от донных отложений с устройством технологических проездов в водоохранной зоне реки, а также с устройством технологических площадок, сообщает следующее.

По имеющимся в Управлении сведениям на территории производства работ объекты культурного наследия, включенные в единый государственный реестр объектов культурного наследия (памятников истории и культуры) народов Российской Федерации, выявленные объекты культурного наследия, зоны охраны и защитные зоны объектов культурного наследия отсутствуют.

Вместе с тем, сведениями об отсутствии на указанной территории объектов, обладающих признаками объекта культурного наследия (в т. ч. археологического), Управление не располагает.

Таким образом, для принятия Управлением решения о возможности проведения землеустроительных, земляных, строительных, мелиоративных, хозяйственных работ, работ по использованию лесов и иных работ заказчику данных работ до начала их проведения необходимо руководствоваться статьями 28, 30, 31, 32, 36, 45.1 Федерального закона от 25.06.2002 № 73-ФЗ «Об объектах культурного наследия (памятниках истории и культуры) народов Российской Федерации», пунктом 56 статьи 26 Федерального закона от 03.08.2018 № 342-ФЗ «О внесении изменений в Градостроительный кодекс Российской Федерации и отдельные законодательные акты Российской Федерации», пунктом 11 (3) Положения о государственной историко-культурной экспертизе (далее – ГИКЭ), утвержденного постановлением Правительства Российской Федерации от 15.07.2009 № 569, предусматривающими в качестве первоочередных действий проведение и представление в Управление заключения ГИКЭ земельного участка, проводимого путем археологической разведки.

И.о. начальника управления

Н.А. Ливанова

Панкова Елена Игоревна
(4842) 702-166